

# rapport d'activité 2015



ASSOCIATION  
RIVIÈRE RHÔNE ALPES

MARS 2016

## MOT DE LA PRÉSIDENTE

### Aurélié CAMPOY - Présidente de l'ARRA

« Dans un contexte économique et réglementaire en perpétuelle évolution, la mise en réseau des professionnels de la gestion de l'eau et des milieux aquatiques à l'échelle régionale reste et restera une ambition forte pour l'ARRA. Notre projet s'appuie d'abord et avant tout sur vos besoins, vous, acteurs de terrain, dans une logique ascendante !

L'ARRA a su, au cours de l'année 2015, faire preuve d'innovation et d'audace pour surmonter les défis et en tirer avantage tout en restant à l'écoute de ses membres. Les adhérents de l'ARRA sont au cœur du projet collectif : plus de 1 000 professionnels (les structures gestionnaires de bassin versant, les bureaux d'étude, les EPCI, les futures autorités « gemapiennes », le monde de la recherche, les établissements publics, le monde universitaire, etc.) qui se regroupent pour travailler, échanger, progresser ensemble sur des sujets toujours plus complexes.

J'ai plaisir à m'appuyer sur une équipe dynamique et déterminée (les membres du Conseil d'Administration et les salariés) menant de front plusieurs volets d'actions : animation de réseaux, journées techniques, échange et partage, publications. Cette équipe a toujours été à l'affût des pratiques innovantes, au service des démarches améliorant la préservation des milieux aquatiques pour les collectivités concernées de la région Rhône-Alpes... et peut-être bientôt d'Auvergne !

C'est donc avec un sentiment de mission accomplie que je vous présente - au nom du Conseil d'Administration - le rapport d'activité de l'Association Rivière Rhône Alpes pour l'année 2015.

Bonne lecture ! »



Aurélié CAMPOY



© NVALE - ARRA

## SOMMAIRE

	PAGE
L'ANNÉE EN QUELQUES CHIFFRES	4
ACTIONS	
- ÉCHANGES ET RETOURS D'EXPÉRIENCE	6
- COMMUNICATION ET PARTAGE	10
- LES PROJETS EUROPÉENS	12
- LES PARTENARIATS	14
- MUTUALISATION ET ACCOMPAGNEMENT	16
VIE ASSOCIATIVE	
- LA GOUVERNANCE	20
- LES ÉLÉMENTS FINANCIERS	22
- LES ADHÉRENTS QUI SOUTIENNENT L'ARRA EN 2015	24
- POURQUOI ADHÉRER À L'ARRA	30



© YGOUQUENHEIM - IMAGE & RIVIERE



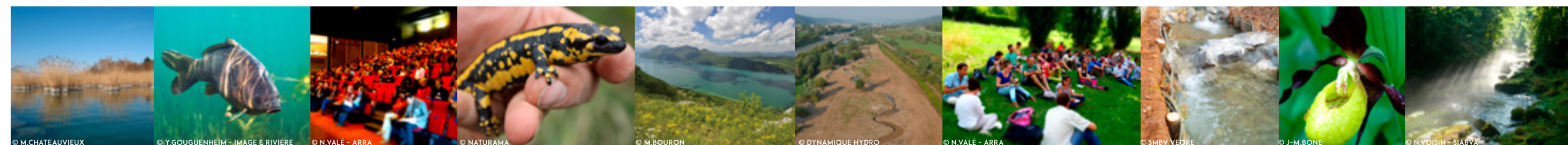
## QUEL EST L'APPORT DE L'ARRA ?

- > Une mise en réseau de plus de 1 000 professionnels
- > Des échanges techniques basés sur des retours d'expériences concrets
- > La défense du principe d'une gestion globale et concertée à l'échelle des bassins versants
- > La promotion de l'emploi et des métiers de la gestion des milieux aquatiques
- > Des innovations techniques et des liens avec la recherche scientifique par l'intermédiaire des projets européens et de nos partenariats
- > Une liberté d'expression pour les professionnels en dehors d'un cadre institutionnel

## LES POINTS À RETENIR EN 2015

- > Définition d'une stratégie d'actions en matière de GEMAPI
- > Refonte complète du site web et évolution de notre charte graphique
- > Signature de la convention pluriannuelle d'objectifs « Trame Bleue : espaces et continuités »
- > Réalisation de la totalité des actions prévues au programme d'activité annuel
- > Consolidation de la trésorerie et constitution d'une avance en prévision des décalages de versement des subventions

## QUELQUES DATES À RETENIR



**3 & 5 février**

1<sup>ères</sup> réunions de travail avec les partenaires du projet « Trame bleue : espaces et continuités ».

**20 mars**

Assemblée Générale : expression des besoins thématiques des adhérents pour les années à venir.

**30 & 31 mars**

Colloque « *Quand la nature dépasse (enfin) les bornes !* » du projet Interreg franco-suisse « Corridors Biologiques ».

**11 juin**

Réunion du réseau des assistantes de gestion.

**16 juin**

Visite du CRÉAS, station expérimentale d'Arvalis, par le réseau des animateurs agri-phyto.

**2 & 9 juillet**

Journées « *Continuité biologique : les aménagements pour le franchissement piscicole* ».

**25 septembre & 6 octobre**

Sorties de terrain sur la restauration de la continuité piscicole sur la Véore.

**9 novembre**

Journée technique « *La GEMAPI : de l'état des lieux à la mise en œuvre opérationnelle* ».

**17 novembre**

Pêche aux cas pratiques sur la remise en eau du Drac aval.

**27 novembre**

Journée technique « *La gestion des digues à l'heure de la GEMAPI* ».

**11 décembre**

Signature de la convention pluriannuelle d'objectifs « Trame Bleue : espaces et continuités ».

## L'ANNÉE EN QUELQUES CHIFFRES

**1 013** professionnels membres du RÉSEAU

**278** adhérents dont **104** personnes morales

**316** *suiveurs* sur Facebook

**110 756** visites sur [www.RIVIERERHONEALPES.org](http://www.RIVIERERHONEALPES.org)

**5 950** heures de travail des salariés pour assurer le fonctionnement ASSOCIATIF

**222** participants à la journée technique « GEMAPI », la plus importante de l'histoire de l'ARRA...

**143** OFFRES d'emploi et de stage

**324** participants au colloque « *Quand la nature dépasse (enfin) les bornes !* »

**33 600** visites sur le Forum

**53** journées BÉNÉVOLES des membres du CA pour les réunions du CA et l'AG

**4** modérateurs bénévoles formés en 2015

**13** : RECORD du nombre d'années passées au CA par un administrateur

**7** journées techniques



## 7 JOURNÉES TECHNIQUES

Les journées techniques d'information et d'échanges constituent le cœur d'activité de l'association. Chaque année, elles sont l'occasion d'améliorer les connaissances techniques et de développer le réseau des professionnels de la gestion des milieux aquatiques. Ces rencontres physiques répondent à de réels besoins d'information et de partage d'expériences sur des thématiques qui s'avèrent de plus en plus complexes et diversifiées.

589 personnes se sont réunies en 2015 lors des journées techniques. Un record a été battu en termes de participation avec 222 participants à la journée « **GEMAPI : de l'état des lieux à la mise en oeuvre** », le 9 novembre à Lyon. Organisée dans la continuité des travaux sur la réforme des collectivités entrepris par l'ARRA depuis 2011, cette journée a été l'occasion de faire le point sur les dernières avancées réglementaires de la compétence « GEMAPI » et de présenter les premiers retours de sa mise en oeuvre opérationnelle par les acteurs de terrain.

Pour approfondir le volet inondation en lien avec cette thématique, l'ARRA s'est associée à France Dignes pour organiser, moins d'un mois après, une journée sur « **La gestion des digues à l'heure de la GEMAPI** ». Organisée le 27 novembre à Saint Donat sur l'Herbasse, cette journée a regroupé 95 participants.

Merci à France Dignes pour son aide technique et financière !

Plus de 300 personnes se sont donc mobilisées autour de la GEMAPI en l'espace d'un mois.



Journée « **GEMAPI : de l'état des lieux à la mise en oeuvre opérationnelle** », le 9 novembre 2015 à Lyon

À la demande de nos adhérents, une thématique nouvelle a été abordée cette année : celle du **dialogue entre les maitres d'ouvrages et les bureaux d'étude**, dans l'optique de rendre plus efficace la commande publique. La journée du 29 mai a rassemblé 39 personnes à Givors et a donné suite à un groupe de travail qui produira des documents d'aide à la rédaction de cahiers des charges.



Les bassins de rétention et d'infiltration de Fauconnières sur le Guimand (26)



L'année 2015 avait par ailleurs débuté par la journée « **Un SAGE sur mon territoire** », qui a réuni 45 personnes au Bourget du Lac pour réfléchir à cette procédure de gestion souvent jugée complexe d'un point de vue administratif. Cette journée a été l'occasion de discuter des conditions de réussite de cette procédure de planification.

En complément des sujets liés aux politiques publiques et pour répondre aux besoins des techniciens et opérateurs de terrain, l'ARRA a abordé des thèmes plus techniques avec deux journées « **Continuité biologique : les aménagements pour le franchissement piscicole** » qui ont eu lieu les 2 et 9 juillet à Jarrie, sur la Romanche et à Saint-Vincent de Boisset, sur le Rhins. Avec 98 personnes

présentes au total, il est clair que les journées qui allient présentations en salle et visites de terrain sont toujours très appréciées.

Dans la lignée des journées « Eau et agriculture » et « Qualité de l'eau », proposées chaque année dans ses programmes d'activité, l'ARRA a organisé une journée « **Pollution de l'eau liée aux activités agricoles** » le 27 février à Alixan. Pas moins de 90 personnes ont bénéficié d'apports réglementaires et techniques et ont pu échanger autour de retours d'expériences de collectivités visant à réduire la quantité d'intrants au profit d'actions plus respectueuses des milieux aquatiques et de l'environnement en général.

717 participants à nos rencontres

589 aux 7 journées techniques

100 aux 8 pêches aux cas pratiques

28 aux 3 réunions des réseaux régionaux thématiques



Passé à poissons du Pont des Allées visitée lors de la journée technique « **Continuité biologique : Les aménagements pour le franchissement piscicole** », le 9 juillet à Saint Vincent de Boisset (Le Rhins - 42)



### 8 PÊCHES AUX CAS PRATIQUES ORGANISÉES PAR ET POUR LES ADHÉRENTS

Afin de faciliter les échanges d'expériences et les connaissances entre professionnels des milieux aquatiques et de l'eau, l'association a imaginé il y a plusieurs années le concept des Pêches aux cas pratiques. Toute structure gestionnaire de milieux aquatiques a ainsi la possibilité d'ouvrir les sorties de terrain ou visites de chantier qu'elle organise aux membres du réseau et bénéficie ainsi d'un regard extérieur et de critiques constructives sur ses réalisations.

En 2015, les 8 rencontres proposées par les adhérents ont réuni 100 participants.



Pêche au cas pratique «SIG»

- **Le réseau automatisé de mesures de niveaux d'eau pour l'anticipation des inondations** par le Syndicat de Rivière Brévenne - Turdine en mars,
- **SIG appliqué à la gestion des cours d'eau** par le Parc Naturel Régional du Vercors, le Centre de Formation Professionnelle Forestière et SIRAP en mai,
- **Restauration de la continuité piscicole : exemple de deux aménagements avec maintien des ouvrages** en septembre puis en octobre par le Syndicat Mixte du Bassin Versant de la Véore,
- **Opération de marquage de truites et de chabots à l'aide de transpondeurs RFID** par l'ONEMA en septembre,
- **Visite des projets de renaturation de la Bourbre** par le Syndicat Mixte d'Aménagement du Bassin de la Bourbre en octobre,
- **Réalisation d'un dispositif de franchissement piscicole** par le Syndicat Mixte du Bassin Versant du Lignon, de l'Anzon et du Vizézy en octobre,
- **Visite de terrain sur la remise en eau du Drac aval** en novembre par la Commission Locale de l'Eau Drac-Romanche.

### L'ANIMATION DES 3 RÉSEAUX PROFESSIONNELS

Depuis 2012, l'association anime trois réseaux régionaux de professionnels dont les métiers spécifiques nécessitent des temps d'échanges en petits groupes autour de problématiques qui leurs sont propres. Ces rencontres, en plus des apports techniques qui en ressortent, permettent aux membres du réseau de se retrouver de manière conviviale et de se créer un espace d'échanges privilégié. En 2015 encore, l'ARRA a poursuivi cet accompagnement en organisant une réunion physique par réseau et en favorisant les échanges entre les membres tout au long de l'année.

La gestion comptable des projets dans la phase opérationnelle des contrats de rivière, la réglementation comptable, les DIG, les mutuelles, la GEMAPI ou encore la place des assistantes de gestion dans le nouveau site web de l'ARRA, tels sont les sujets qu'ont traités les assistantes de gestion réunies en juin à Ambérieu d'Azergues.

Le réseau des animateurs agri-phyto s'est également réuni en juin à la Tour du Pin au cours d'une journée très appréciée alliant échanges en salle et visite de terrain. Fred Marteil a partagé le retour d'expérience du SYMLAV sur la restauration des milieux aquatiques en zone agricole, sur les apports de l'agroforesterie et sur le rôle des zones humides en terrains agricoles. L'après-midi a été consacrée à la visite de la

station expérimentale d'Arvalis, institut technique au service des agriculteurs, qui mène des recherches sur la qualité de l'eau en lien avec les différentes techniques culturales.

Fin septembre, les animateurs de SAGE se sont quant à eux réunis autour de la thématique de la concertation dans le cadre du SAGE. Les participants ont également été amenés à réfléchir, à l'aide de la technique d'animation participative des « world café », aux suites à donner à ce réseau et à leurs attentes thématiques. La conclusion : les animateurs de SAGE souhaitent continuer à faire vivre ce réseau !



Réseau des animateurs agri-phyto

#### Isabelle GODORECCI - Assistante de gestion du SIMA Coise (42) :

« Quand fin 2011, l'ARRA a proposé des rencontres entre assistantes de gestion, j'ai tout de suite adhéré. Enfin des collègues qui connaissent les rivières, le bassin versant, le FCTVA, les subventions... ! Ayant intégré l'équipe du SIMA Coise en 2011, j'avais en tête quantité de questions pour organiser ma prise de poste.

Grâce au réseau « Assistantes de gestion », nos questions sur des sujets des plus variés, jusqu'alors traitées chacune de notre côté, ont trouvé des réponses communes par la mutualisation de nos connaissances et des retours d'expérience enrichissants. C'est un vrai gain de temps !

Notre réseau se réunit une fois par an autour d'un ordre de jour construit en commun et des thèmes très variés. En plus de

nos partages d'expérience et l'échange de documents, l'ARRA nous a permis de rencontrer des intervenants appuyant nos sujets de débat.

Notre réseau fonctionne bien, nos échanges sont nombreux et notre souhait est de faire partager au plus grand nombre nos expériences et nos connaissances. C'est pourquoi j'ai répondu présente quand l'ARRA m'a proposé de participer à la refonte du site web avec l'idée de créer un espace thématique dédié à la gestion administrative des structures et des procédures de gestion.

Aujourd'hui, je retiendrai comme bénéfice du réseau et du site le mot ÉCHANGE. Les acquis de chacun permettent de répondre et de réfléchir aux questions spécifiques du syndicat de rivières. »



## SITE INTERNET : L'ANNÉE DE LA REFONTE

L'ARRA permet aux professionnels de partager leurs expériences, leurs connaissances et leur documentation par l'intermédiaire de son site web [www.riviererhonealpes.org](http://www.riviererhonealpes.org), devenu une référence nationale dans le domaine de la gestion des milieux aquatiques et de l'eau.

Après 10 ans d'existence, le site web a été intégralement refondu et réorganisé au cours de l'année. Bien sûr, ces modifications sont passées inaperçues car elles ont été effectuées sur un site test, mais un important travail a été réalisé par les salariés et le prestataire Openscop, avec l'aide d'un groupe de travail et de quatre modérateurs bénévoles.

L'association s'est basée sur l'étude bilan réalisée en 2014 par Yoann Le Pellec et sur le cahier des charges qui en est issu pour orienter ce travail. Les objectifs fixés pour le nouveau site sont de :

- faciliter l'échange entre les professionnels du domaine,
- leur permettre de se documenter,
- communiquer sur la vie associative.

Plus qu'une simple refonte visuelle, l'association a choisi de se doter d'outils modernes et adaptés afin d'améliorer le fonctionnement du site et de faciliter la recherche d'informations spécifiques pour les utilisateurs. Développé sur la plateforme Drupal, logiciel de gestion de contenu, le nouveau site web sera ainsi plus clair, homogène et flexible. La mise à jour des contenus en sera également facilitée et les utilisateurs pourront désormais apporter leur contribution en proposant des articles d'actualité dans le cadre d'une veille collaborative.

L'ensemble des contenus sera désormais présenté par thématiques et non plus uniquement par nature (journées techniques, documents techniques, actualités, etc.). 10 thématiques ont été déterminées pour être les plus larges et inclusives possibles tout en étant aisément compréhensibles et adaptées aux différents métiers et besoins du réseau professionnel.

Le menu thématique, en permanence accessible, permettra à l'utilisateur de retrouver une sélection des différents contenus disponibles sur le sujet grâce à une page thématique recensant à la fois les dernières actualités, les événements de l'ARRA et d'autres partenaires, des documents techniques pertinents, les derniers messages du forum, des liens utiles, etc. Cette nouvelle organisation permettra d'accéder facilement à

des contenus plus pertinents, mais aussi de mettre en valeur des contenus auparavant peu accessibles ou noyés dans la masse.



Exemple d'une page thématique

Les fonctionnalités disponibles pour l'utilisateur seront beaucoup plus nombreuses et lui faciliteront la vie ! Entre un moteur de recherche particulièrement performant, la possibilité de proposer des veilles collaboratives ou encore de s'abonner à un sujet, à un type de contenu ou à une thématique, l'utilisateur pourra obtenir rapidement les informations qui lui sont réellement utiles dans son travail quotidien.

Le fonctionnement du forum, quant à lui, a été totalement repensé. Les sujets ont été thématiques afin d'identifier en un coup d'œil les points d'intérêt, mais aussi bien sûr pour faire ressortir les sujets pertinents dans les pages thématiques. Cet espace d'échange et de partage restera ouvert à tous ! Il est néanmoins fortement conseillé de créer un compte pour améliorer la mise en réseau entre les utilisateurs. Cela permettra en outre de bénéficier de fonctionnalités supplémentaires (éditeur de texte). Le forum deviendra ainsi davantage une communauté de professionnels, chacun pouvant apporter sa contribution et son expérience dans des conditions de confiance et en toute convivialité.

La charte graphique de l'association a elle aussi connu sa petite révolution ! Au revoir le logo historique, bienvenue à un logo plus moderne et plus en adéquation avec le positionnement réel de l'ARRA à l'interface entre le vert et le bleu !

**Le groupe de travail :** Julien DUMOUTIER, André EVETTE, Isabelle MOINS, Charles MONNERET, Grégoire THEVENET

**Les modérateurs :** Isabelle GODORECCI, Héloïse GRIMBERT, Brice NOIROT, Gaëlle VERJUS



La nouvelle page d'accueil du site web

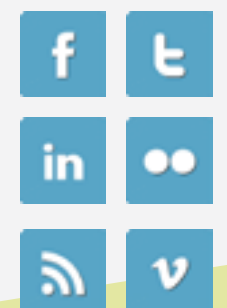


Les 10 thématiques du nouveau site web

## RIVIÈRE RHÔNE ALPES SE DÉVELOPPE SUR LES RÉSEAUX SOCIAUX !

Sur Facebook depuis le mois de septembre 2014, l'association s'affiche désormais sur plusieurs autres réseaux sociaux avec un double objectif :

- Améliorer sa communication et démultiplier ses canaux de diffusion,
- Externaliser certains services sur des sites spécialisés, tels que Flickr pour les photographies et Vimeo pour les vidéos.





### LE PROJET « CORRIDORS BIOLOGIQUES »

Grâce aux compétences acquises en matière de gestion de projets européens, l'ARRA accompagne la Région Rhône-Alpes depuis 2013 dans son rôle de chef de file du projet « *Corridors biologiques Champagne-Genoises et Arve-Lac* » dans le cadre du programme Interreg IV France-Suisse. Celui-ci est terminé depuis le mois de juin 2015.

Ce projet avait pour objectif la restauration, l'amélioration et le maintien des réseaux écologiques transfrontaliers au sein de la grande agglomération genevoise à travers une trentaine de mesures visant à restaurer et maintenir les couloirs de déplacement de la faune, à restaurer et préserver les zones humides et, plus généralement, à concilier aménagement du territoire et biodiversité.

L'ARRA est intervenue pour l'animation technique, la gestion et le rapportage administratif et financier du projet, ainsi que pour l'organisation d'ateliers thématiques et du colloque final.

Le point d'orgue de cette mission fut justement le colloque international sur les corridors biologiques « *Quand la nature dépasse (enfin) les bornes !* » organisé les 30 & 31 mars 2015 à Divonne-les-Bains. Après un an de travail collectif et de co-construction avec 11 partenaires, les deux jours de conférence et d'ateliers ont été une grande réussite !

324 professionnels français et suisses, du territoire de l'agglomération franco-valdo-genevoise et au-delà, se sont réunis pour faire le bilan de 10 ans d'actions et de collaboration afin de mettre en cohérence la gestion de la biodiversité. Écologues, naturalistes, urbanistes, techniciens de l'environnement et des espaces verts, carriers, gestionnaires d'infrastructures de transport ont pu échanger tout au long de ces deux jours de conférence.

Toutes les présentations sont en ligne sur [www.colloque-corridors.org](http://www.colloque-corridors.org).

Les vidéos des conférences plénières sont disponibles sur le site de l'État de Genève (<http://bit.ly/1Tc2NDo>) et prochainement sur le compte Vimeo de l'ARRA.



Colloque « *Quand la nature dépasse (enfin) les bornes !* »  
30 & 31 mars 2015

**Luisa ALZATE** - Chargée de mission « Eau et biodiversité » - Région Auvergne-Rhône-Alpes :

« Pendant les trois ans du projet Interreg franco-suisse « *Corridors biologiques* », l'Association Rivière Rhône Alpes a été assistant à maîtrise d'ouvrage de la Région Rhône-Alpes, chef de file du projet.

Dès les premières phases du marché, analyse des offres et négociations avec les candidats, et cela malgré une rude concurrence, l'ARRA s'est vite démarquée comme « le mieux disant ».

Au-delà des formalismes du marché qui nous a lié, toute l'équipe de l'ARRA, et Nicolas Valé en particulier, ont fait preuve d'une grande efficacité et de disponibilité. Sans compter les qualités d'écoute et l'excellent relationnel que nous avons particulièrement appréciés. Si le projet « *Corridors* » a reçu des félicitations des services instructeurs des Régions Rhône-Alpes et Franche-Comté, et si le colloque final à Divonne-les-Bains en mars 2015 a été très apprécié par les élus et techniciens, nous ne pouvons que remercier l'ARRA pour son indispensable contribution ! »

### LE PROJET « SPARE »

L'ARRA est partie prenante du projet européen *SPARE - Strategic Planning for Alpine River Ecosystems - Integrative concepts for protection and conservation*, en tant qu'observateur. Ce projet de recherche sur la gouvernance de l'eau vise à capitaliser les approches de gestion et de planification stratégiques de bassin versant à différentes échelles spatiales et de gouvernance dans les Alpes. Il a notamment pour objectifs d'améliorer la protection des écosystèmes associés aux rivières alpines par l'intégration de leurs fonctions, des services qu'ils rendent et de leur vulnérabilité.

L'ARRA aura pour rôle de fournir des avis et de transférer la connaissance produite à ses membres. Ce projet regroupe plusieurs pays de l'arc alpin (Autriche, Italie, Liechtenstein, Suisse, Slovénie, France). Porté par l'Université de Vienne (BOKU) en Autriche, il intègre le Syndicat Mixte de la Rivière Drôme (SMRD) et l'Irstea, côté français.

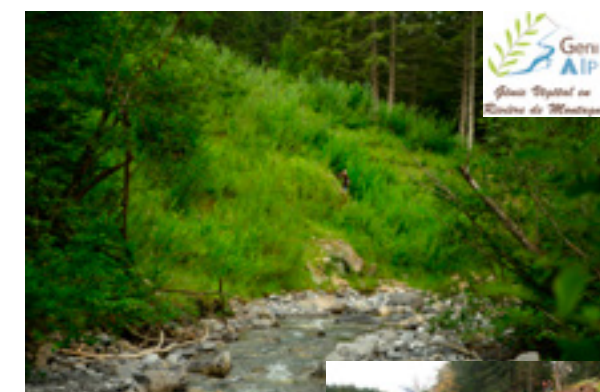
### RETOUR SUR LE PROJET « GÉNI'ALP »

Ce projet, terminé depuis 2013, a favorisé l'apport d'éléments techniques innovants et le développement de connaissances sur les techniques de génie végétal en rivière de montagne. Il a permis de développer des outils concrets et appliqués, qui constituent aujourd'hui une référence pour la gestion des rivières de montagne et qui sont transposables sur tous types de cours d'eau !

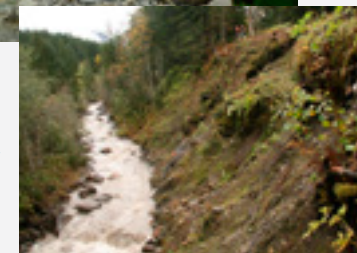
Dans l'optique de suivre l'évolution des chantiers pilotes situés en France et en Suisse, une visite de suivi a été effectuée en juillet 2015 par l'ARRA, l'Irstea, le SM3A et hepia Genève, anciens partenaires du projet.

La revégétalisation d'enrochements réalisée sur l'Arve (74) a permis un retour de certaines fonctions écologiques des berges de cours d'eau (contrôle des espèces exotiques envahissantes, retour d'espèces autochtones, ...). Les fascines de saules et épis disposés en aval de l'ouvrage sont toujours présents malgré les crues du printemps 2015. Sur le Pamphiot (74), si on distingue encore les fascines et le caisson bois, il est aujourd'hui difficile d'imaginer que la berge a été aménagée, tant la végétation s'est développée ! Sur le Bens (38), les ouvrages sont bien développés et en place. Ils ont résisté aux fortes crues printanières.

En Suisse, sur le chantier le plus récent (La Benjamine - novembre 2012), les saules et les deux caissons bois stabilisent parfaitement le talus, malgré une légère déstabilisation du pied de berge suite à des laves torrentielles. L'ouvrage du pont de Cergnement quant à lui se comporte de manière très satisfaisante avec une bonne reprise des différentes espèces de saules. Sur la petite Gryonne, enfin, on observe une bonne tenue des ouvrages et un bon développement de la végétation en dépit des contraintes extrêmes notamment en matière de transport solide.



Talus aménagé sur la Benjamine (Vd - CH) dans le cadre du projet Génie'Alp : avant-travaux en novembre 2012 (vue vers l'amont, à droite) et en juillet 2015 (vue vers l'aval, ci-dessus)





### PROJET « TRAME BLEUE : ESPACES ET CONTINUITÉS »

L'association a mené un important travail de réflexion sur la mise en œuvre du Schéma Régional de Cohérence Écologique (SRCE) et les possibles apports pour ses adhérents. Comment concilier les politiques publiques en faveur de la gestion des milieux aquatiques et de la biodiversité ? Comment permettre aux adhérents et aux collectivités locales de s'approprier les notions de Trame Verte & Bleue (TVB), de réservoirs biologiques et de corridors écologiques, ... et de faire avancer la problématique de la biodiversité sur leur propre territoire ?

Le projet « *Trame bleue : espaces et continuités* » a ainsi vu le jour au cours de l'année 2015. Il est le fruit de réflexions communes et d'un important travail de co-construction avec les quatre Conservatoires d'Espaces Naturels de Rhône-Alpes, l'Irstea, GeoPeka (start-up de l'École Normale Supérieure de Lyon) et la Région Rhône-Alpes, auquel l'Agence de l'Eau RMC a été associée.

L'objectif partagé est l'amélioration et la capitalisation de connaissances ainsi que la formation des acteurs locaux sur les thématiques de l'espace cours d'eau, des zones humides et de leurs interactions avec les compartiments terrestres des écosystèmes. Il s'agira à la fois de faire progresser les connaissances et de fournir des outils opérationnels aux acteurs de l'eau et de la trame verte. Les premières actions débuteront en 2016 pour une fin de projet en 2019.

Une convention pluriannuelle d'objectifs (CPO) thématique cadre les actions, le budget, les financements et les rôles de chacun au cours des prochaines années. L'association coordonnera le projet et sera chargée d'assurer son bon déroulement en veillant à conserver la cohérence des actions prévues. Mais elle aura également un rôle technique important avec :

- la création et la synthèse de connaissances par la production de documents techniques à destination des acteurs de l'eau (effacement d'ouvrages transversaux, recul ou suppression d'ouvrages latéraux, articulation entre trame verte et bleue et espaces de bon fonctionnement),
- la création de passerelles entre acteurs de la trame verte et bleue,
- la formation, l'information et les échanges techniques entre acteurs techniques et politiques (journées techniques, formation au dialogue territorial et formation en ligne, films de sensibilisation).



Opération de sauvetage de batraciens dans l'Ain

Si les contrats Vert & Bleu ne concernent qu'une petite partie d'entre eux, la mise en œuvre du SRCE ne se limite pas à ce nouveau type de procédures. L'action des collectivités en faveur de la gestion intégrée des milieux aquatiques recoupe largement la notion de Trame Verte & Bleue. Il paraît ainsi pertinent pour l'ARRA de faire avancer la problématique des continuités écologiques en s'appuyant sur la thématique des zones humides et sur la notion d'espace de bon fonctionnement, chère à l'Agence de l'Eau RMC.

### QUELQUES EXEMPLES DE PARTENARIATS EN 2015...



#### » LES POISSONS MIGRATEURS

L'association Migrateurs Rhône-Méditerranée (MRM) a invité l'ARRA à participer aux 4<sup>e</sup> Journées « *Poissons Migrateurs* » les 5 et 6 novembre, à Arles.

Ce fut une belle occasion pour présenter, en binôme avec le RRGMA de PACA, le rôle des réseaux de gestionnaires de milieux aquatiques en faveur de la continuité biologique à 120 techniciens et administrateurs du monde de la pêche.

L'association MRM, qui représente plus de 315 000 pêcheurs à travers 21 fédérations de pêche, est adhérente à l'ARRA depuis cette année. Ce rapprochement affirme notre volonté d'agir conjointement en faveur des migrateurs et de la continuité des milieux aquatiques.

#### L'équipe de Migrateurs Rhône Méditerranée :

« La quatrième édition des journées "Poissons migrateurs en Rhône-Méditerranée" a rencontré un vif succès et vous y avez grandement contribué ! Nous tenons donc à vous remercier une nouvelle fois pour votre participation et la qualité de vos interventions qui ont participé à la richesse et la qualité des échanges et débats ainsi qu'à la réussite de ces journées. »

#### » LES OPÉRATIONS DE SOLIDARITÉ EN CAS DE CRUE ET D'INONDATION

La région PACA a été particulièrement touchée par les inondations en 2015. Afin de professionnaliser les opérations de solidarité envers les structures de bassin versant qui subissent des événements pluvieux intenses, le Réseau Régional des Gestionnaires de Milieux Aquatiques (RRGMA) de PACA a proposé à l'ARRA de venir partager son expérience sur le dispositif de solidarité rivière en crue lors d'une journée consacrée à ce sujet.

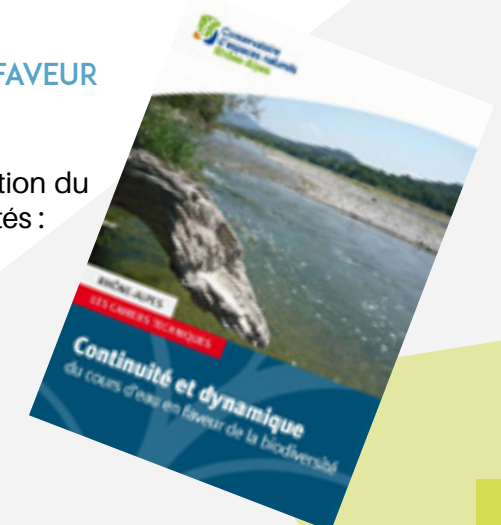
Confrontée à la réalité et aux besoins des acteurs de terrain, cette mise en commun a permis d'enrichir les pratiques des deux réseaux et de réfléchir aux améliorations de ces opérations, notamment au regard des outils proposés par l'ARRA (fiches de relevés, kits de terrain, convention relative aux questions assurantielles...). Cette première réunion en groupe de travail restreint a posé les bases des actions de solidarité pour le RRGMA en 2016.

#### » CONTINUITÉ ET DYNAMIQUE DU COURS D'EAU EN FAVEUR DE LA BIODIVERSITÉ

Trois adhérents de l'ARRA ont par ailleurs participé à la rédaction du guide édité par le CEN Rhône-Alpes sur le thème des continuités :

Marie MAUSSIN, Charles MONNERET et Pierre GADIOLET.

Le guide est disponible ici : <http://bit.ly/1Vgx5Tm>





## ACTIONS - MUTUALISATION ET ACCOMPAGNEMENT

### CAPITALISER LES CONNAISSANCES

Capitaliser, c'est mettre les productions du réseau à la disposition de l'ensemble des adhérents et professionnels de l'eau. Il s'agit par exemple de faire en sorte que les connaissances développées au cours des rencontres techniques de l'ARRA soient accessibles et valorisées ! Chaque journée technique d'information et d'échanges et sortie de terrain organisée fait ainsi l'objet d'une mise en ligne :

- des diaporamas des intervenants : 37 présentations des journées,
- des actes des 7 journées techniques, comptes rendus complets et illustrés,
- des comptes rendus des pêches aux cas pratiques.

### ACCOMPAGNER LES MÉTIERS

Depuis sa création l'Association Rivière Rhône Alpes participe au développement de l'emploi et des métiers de la gestion des milieux aquatiques dans le cadre d'une réflexion globale sur la structuration de la gestion de l'eau en Rhône-Alpes.

Cela se traduit notamment par la mise en ligne de plus d'une centaine d'offres d'emploi et de stage sur [www.riviererhonealpes.org](http://www.riviererhonealpes.org) ce qui en fait l'un des sites les plus fréquentés au niveau national par les employeurs et les jeunes diplômés du secteur de l'eau (près de 60 000 visites en 2015). Ce sont 91 offres d'emploi et 52 offres de stage qui ont été publiées cette année, dont la moitié par des employeurs en dehors de la région Rhône-Alpes.

Ce sont également 43 *curriculum vitae* sur les 112 actuellement accessibles dans l'espace employeurs qui ont été mis à jour par les personnes en recherche d'emploi.

Parallèlement à l'activité en ligne, l'ARRA conseille et accompagne chaque année plusieurs adhérents en recherche d'emploi, qui bénéficient ainsi d'un appui utile du réseau pour mener à bien leur projet d'insertion professionnelle.

2015 a également été l'année de l'émergence d'un projet de parrainage à l'initiative d'une adhérente en recherche d'emploi, Claire HENRY, en vue de permettre aux jeunes diplômés de bénéficier de conseils et d'un appui personnalisé de la part de professionnels en poste. Le résultat du travail mené par Claire aboutira en 2016 à une rubrique dédiée au parrainage sur le site web.



© P. MORAND



© DYNAMIQUE HYDRO

### ACCOMPAGNER LES PROFESSIONNELS

**Olivier BARDOU** - Instructeur Police de l'eau - DDT de l'Isère :

« Depuis 3 ans grâce au site internet de l'ARRA, la Direction Départementale des Territoires de l'Isère a pu recruter au sein du service environnement, 5 vacataires pour des missions courtes dans le domaine de la police de l'eau sur les prélèvements et la continuité écologique. Via le même support d'information 3 stagiaires ont aussi été recrutés.

Le site de l'ARRA est un outil qui permet de rapprocher efficacement employeurs et demandeurs d'emploi. En effet, le fait qu'il soit ciblé sur l'eau assure au recruteur des profils de candidats parfaitement adaptés et une bonne visibilité dans le secteur de l'Eau. »

**Valérie DELAGE** - Salariée en reconversion :

« Je tenais à vous remercier pour votre disponibilité mais aussi pour la qualité et la richesse de l'entretien que nous avons eu hier sur les métiers nature et plus particulièrement ceux liés aux problématiques de l'eau. Je dispose maintenant d'une meilleure vision quant aux enjeux du secteur, aux métiers, aux formations, aux profils des personnes en poste. Surtout cette vision est plus pragmatique et étayée. (...) Bonne continuation à vous et poursuivez le magnifique travail que vous faites au sein de l'ARRA. »

**Emmanuelle ESPUCHE** - Étudiante :

« J'ai été retenue pour le stage chez IDEAL Connaissances ! Je voulais vous remercier encore une fois pour toute l'aide et le soutien que vous m'avez apporté et qui m'ont permis d'en arriver là ! Je garde précieusement vos coordonnées car je risque de vous recontacter dans le cadre de ce stage... »



© M. BOURON



### ACCOMPAGNER LES STRUCTURES DANS LA MISE EN ŒUVRE DE LA GEMAPI

Lors de l'Assemblée générale d'avril 2014, les adhérents avaient donné mandat à l'Association Rivière Rhône Alpes pour poursuivre le travail sur les questions de gouvernance de l'eau et pour les accompagner dans le chantier de la GEMAPI. En 2015, la législation a encore évolué avec notamment la parution du décret « Dignes » du 12 mai 2015 et les collectivités ont commencé à mettre en œuvre la GEMAPI sur leur territoire. Il était logique que l'ARRA poursuive son accompagnement à travers différentes actions :

#### ► Organisation de journées techniques consacrées à la GEMAPI

Le 9 novembre, l'ARRA a organisé à l'Espascaf de Lyon une journée technique intitulée « *La GEMAPI : de l'état des lieux à la mise en œuvre opérationnelle* » avec pour objectif de faire le point sur les dernières avancées réglementaires de la compétence GEMAPI et de présenter les premiers retours d'expérience de mise en œuvre concrète sur le terrain.

Montée grâce à l'aide technique et financière de l'Agence de l'Eau RM&C, de la DREAL Rhône-Alpes et de la Région Rhône Alpes, cette journée a rassemblé 220 personnes.

De nombreux retours d'expérience de structures gestionnaires de milieux aquatiques ont donné des pistes d'actions pour la mise en œuvre opérationnelle de la GEMAPI à l'échelle des territoires : mise en place de la taxe GEMAPI, accompagnement juridique des structures pour la rédaction des statuts ou encore réorganisation territoriale. Des expériences indispensables à partager pour avancer sur ce sujet complexe.

Le 27 novembre, c'est à travers la question des digues que la GEMAPI a été abordée lors de la journée technique « *La gestion des digues à l'heure de la GEMAPI* ».

Avec cette journée, faisant suite au décret « Dignes », l'Association Rivière Rhône Alpes,

en partenariat avec France Dignes, a souhaité apporter les bases juridiques et techniques permettant aux gestionnaires actuels et futurs de définir le système d'endiguement nécessaire à la mise en sécurité de leur territoire.

95 participants étaient présents dans la Drôme sur les terres du Syndicat Intercommunal du bassin de l'Herbasse.

On retiendra, entre autres, les clarifications apportées par un avocat autour des possibilités d'organisation des opérateurs publics pour la gestion des digues de leur territoire.



© RICHARD YING & TANGUI MORIER

La vision d'un juriste, raisonnant au-delà des aspects politiques, était très pertinente dans le contexte de la journée, même si tous les participants n'ont pas adhéré à ses conclusions.

#### Focus sur France Dignes :

France Dignes est une association loi 1901 créée en 2013. Destinée aux gestionnaires de digues, son objectif est de faire émerger et reconnaître les métiers liés à la gestion des digues et de structurer la profession.

Au début des années 2000, le projet de création est lié à l'utilisation du logiciel SIRS Dignes par l'AD Isère Drac Romanche, le Symadrem, la DREAL Centre et les DDT de la Loire moyenne. Il se concrétise suite à la parution du plan de submersion rapide (février 2011).



#### ► Prestation pour le PNR du Vercors

L'ARRA a présenté la nouvelle compétence GEMAPI aux élus du Parc Naturel Régional du Vercors à l'occasion des trois commissions géographiques du contrat de rivière « *Vercors Eau Pure II* ». Le PNR, constitué en syndicat mixte, s'interroge sur le mode de gouvernance à adopter pour la gestion de l'eau à l'échelle de son territoire. Pour faire suite à son étude sur la gouvernance, un important travail de concertation et de réflexion est

mené avec les 4 ECPI à fiscalité propre du territoire. L'objectif est de déterminer clairement les rôles de chacun et l'organisation de la gestion des petits et grands cycles de l'eau à l'échelle du massif, dans le cadre de la GEMAPI. L'ARRA a ainsi permis d'éclairer les élus et les salariés du PNR et des EPCI sur les implications de cette nouvelle compétence et sur les différentes contraintes réglementaires pour sa mise en œuvre. L'association se positionne ainsi comme support pour les collectivités locales sur ce sujet complexe.

#### Bertrand JOLY - Chargé de mission Eaux & Milieux aquatiques - PNR du Vercors :

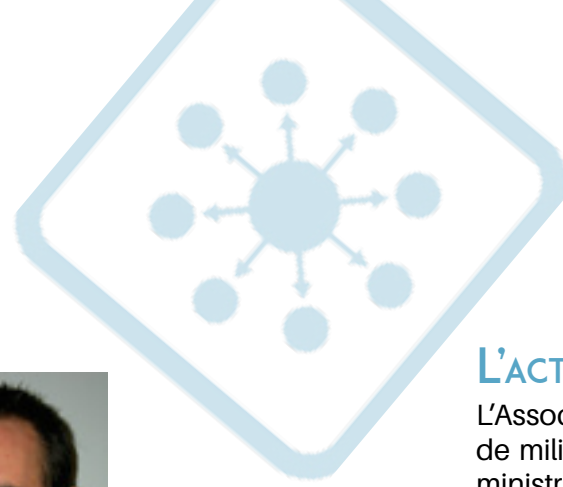
« *Le territoire du Vercors a engagé une démarche d'évolution de la gouvernance de l'eau et des milieux aquatiques sur les bassins versants de la Bourne et du Furon. Ce travail s'articule avec les mutations à venir des compétences eau & assainissement. Dans ce contexte, l'Association Rivière Rhône Alpes représente pour nous un partenaire indispensable pour son rôle d'intermédiaire entre les gestionnaires de bassin versant et les politiques publiques, et pour son expertise. En regard de nos besoins actuels, la qualité et l'ampleur du travail fourni par l'ARRA s'est concrétisée dans la journée technique du 9 novembre 2015 qui nous a permis de trouver des repères dans la complexe mise en place de la GEMAPI, ainsi que dans l'intervention de l'association pour présenter ces évolutions aux acteurs locaux lors de l'installation des nouvelles commissions géographiques du comité de rivière Vercors Eau Pure.* »

### RELAYER LES DIFFICULTÉS DES ADHÉRENTS

En 2015, l'ARRA a réagi aux évolutions récentes des politiques publiques et interpellé la Région Rhône-Alpes vis-à-vis des difficultés rencontrées par les collectivités locales suite aux modifications de ses règles et orientations :

- Lettre commune des associations régionales au Président de la Région Rhône-Alpes sur les règles de financement du FEDER régional pour la nouvelle programmation 2014-2020,
- Relais d'un courrier type aux structures de bassin versant pour questionner la Région Rhône-Alpes sur les règles de financement des PAEC et lui faire part des difficultés rencontrées par les collectivités locales concernées par les changements de règles liés aux réductions du taux d'intervention dans le Programme de Développement Rural en Rhône-Alpes (PDRRA),
- Lettre au Président de la Région Rhône-Alpes au sujet des conséquences, pour les collectivités locales, du changement de la politique régionale en faveur de la biodiversité et des milieux aquatiques votée en juin 2014. L'association a ainsi relayé les difficultés des collectivités à poursuivre leurs actions de gestion des milieux aquatiques dans un avenir proche, l'arrêt des aides régionales risquant de ralentir fortement, voire d'arrêter les dynamiques locales engagées depuis de nombreuses années, grâce en partie au soutien financier de la Région.





**Betty CACHOT**  
Syndicat de Rivières  
Brévenne-Turdine (69)



**Hervé CALTRAN**  
Grand Lyon (69)  
Trésorier



**Aurélie CAMPOY**  
Commission Locale de l'Eau  
Drac-Romanche (38)  
Présidente



**Julien DUMOUTIER**  
Syndicat Mixte du  
Bassin Versant de la Vèdre (26)



**André EVETTE**  
IRSTEA Grenoble (38)



**Héloïse GRIMBERT**  
Syndicat du Bassin Versant  
de la Reyssouze (01)



**Marie MAUSSIN**  
Assemblée du Pays  
Tarentaise Vanoise (73)  
Vice-Présidente



**Isabelle MOINS**  
France Dignes (38)  
Secrétaire



**Charles MONNERET**  
Dynamique Hydro (69)



**Alice PROST**  
Syndicat des Rivières des  
Territoires de Chalaronne (01)



**Emmanuelle TACHOIRES**  
Syndicat Rivières  
des 4 Vallées (38)



**Grégoire THÉVENET**  
Syndicat Mixte  
des Rivières du Beaujolais (69)



**Nathalie PERRIN**  
Secrétaire comptable

**Julien BIGUÉ**  
Directeur

**Cécile EINHORN**  
Chargée de mission

**Nicolas VALÉ**  
Chargé de mission

**Chloé RENOARD**  
Chargée de mission

## L'ACTIVITÉ DU CONSEIL D'ADMINISTRATION

L'Association Rivière Rhône Alpes a été créée pour favoriser les liens entre les gestionnaires de milieux aquatiques en Rhône-Alpes. Depuis sa création, les membres du conseil d'administration et les salariés ont toujours eu comme objectif de répondre aux besoins des adhérents qui sont chaque année plus nombreux. Le contenu des programmes annuels d'activité et des actions qui les composent est construit à partir de leurs demandes et de leurs préoccupations, dans une logique ascendante.

Au cours de l'année 2015, le conseil d'administration s'est réuni à 5 reprises pour mettre en œuvre le programme d'activité ainsi que les décisions d'ordres financier, administratif et social, prises lors de la dernière assemblée générale.

### » AMÉLIORER LES CONDITIONS DE TRAVAIL DES SALARIÉS

Afin de sécuriser son activité comme ses salariés, le conseil d'administration a travaillé à :

- la mise en place d'une mutuelle d'entreprise à compter du 1<sup>er</sup> octobre 2015. L'association se conforme ainsi à la législation et va même au-delà en accordant la prise en charge de 50 % de la cotisation par l'employeur.
- la mise en place d'une prévoyance pour les salariés à compter du 1<sup>er</sup> janvier 2016, afin de protéger ses salariés en cas d'accident.

### » ANTICIPER L'ÉVOLUTION DE L'ASSOCIATION

Avec l'union des régions à compter du 1<sup>er</sup> janvier 2016 ainsi que l'émergence d'un nouveau projet pluriannuel financé par le FEDER régional, le Conseil d'administration a souhaité anticiper les évolutions à venir par :

- une réflexion sur un rapprochement avec les acteurs de la région Auvergne dans l'attente de rencontrer les acteurs sur ce territoire,
- la nomination d'un commissaire au compte pour le contrôle du prochain exercice comptable. Pour la première fois, en raison du projet « *Trame bleue espaces et continuités* », le montant des subventions allouées en 2016 dépassera le plafond annuel de 153 000 € au-delà duquel le contrôle par un commissaire aux comptes est obligatoire pour une association. Sa nomination doit être approuvée par les adhérents réunis en Assemblée Générale en 2016.

### » ASSURER LA MISE EN ŒUVRE DES ACTIONS ET PARTENARIATS

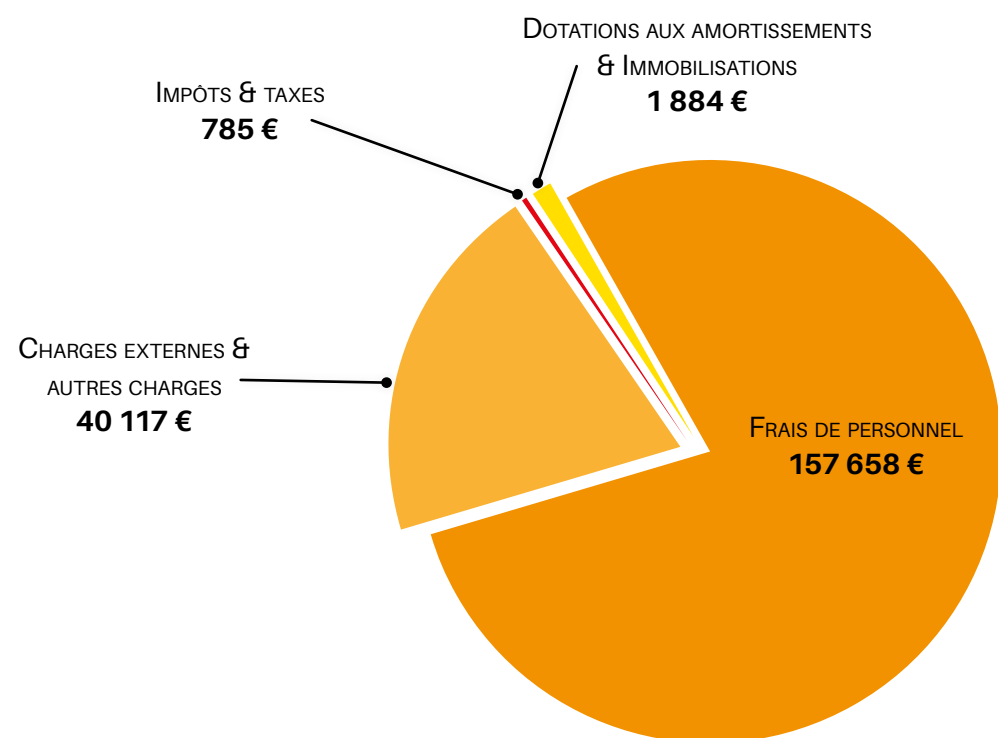
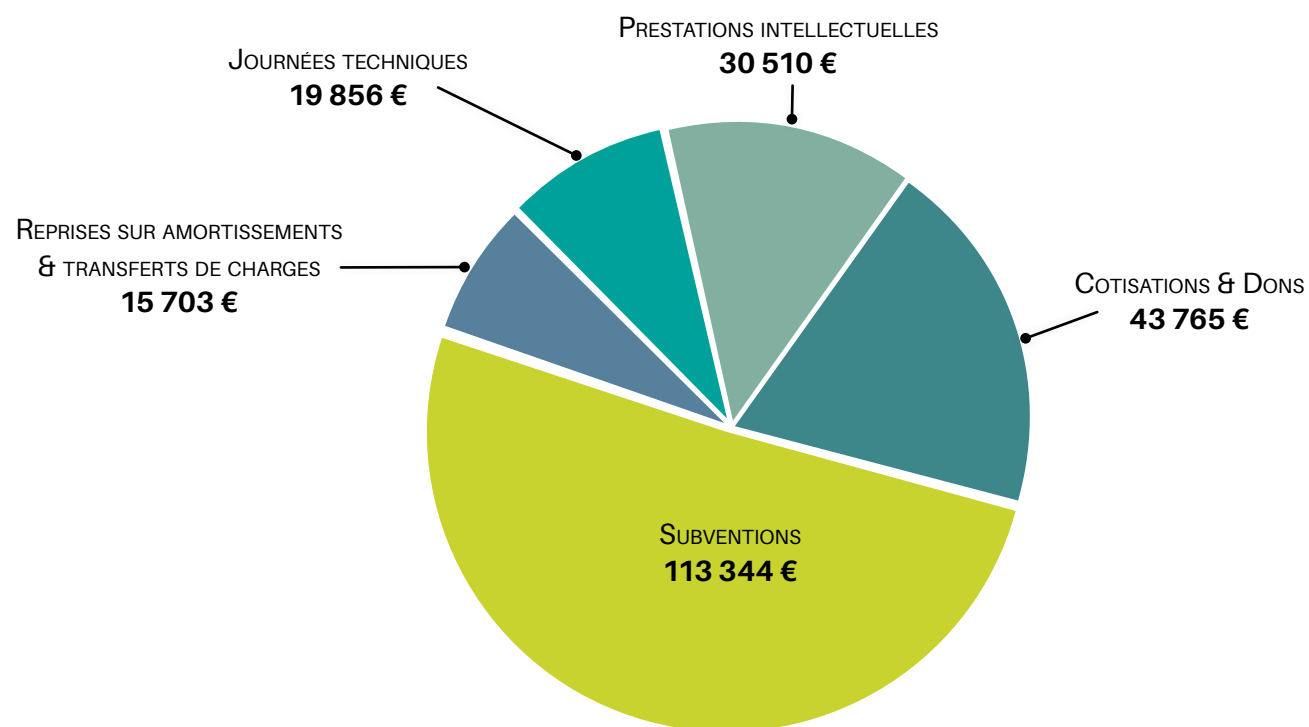
La mise en œuvre des actions prévues au programme d'activité fait l'objet de débats et d'orientations au cours des réunions du conseil d'administration. Celui-ci a notamment travaillé à :

- l'orientation, l'organisation et la programmation des journées techniques prévues au programme,
- la refonte du site web et le choix des grandes orientations pour le futur site,
- la formalisation et la mise en place d'un partenariat avec France Dignes autour de la journée technique « *Les systèmes d'endiguement à l'heure de la GEMAPI* » et avec EDF sur les journées techniques « *Continuité biologique : les aménagements pour le franchissement piscicole* »,
- l'élaboration et la validation du projet d'accompagnement de la mise en œuvre du SRCE « *Trame bleue : espaces et continuités* » aux côtés des CEN de Rhône-Alpes, d'Irstea et de GeoPeka.



## VIE ASSOCIATIVE - LES ÉLÉMENTS FINANCIERS

### LE PRODUIT D'EXPLOITATION : 223 178 €



### LES CHARGES D'EXPLOITATION : 200 444 €

### DÉCRYPTAGE DES ÉLÉMENTS FINANCIERS EN 2015

En 2015, le **résultat d'exploitation** de l'association est **excédentaire à hauteur de 22 735 €**.

Ce résultat positif s'explique par plusieurs raisons :

- une régularisation de subvention de l'Agence de l'Eau RMC antérieure à 2015 pour un montant de 7 879 €,
- une augmentation substantielle du nombre de participants aux journées techniques,
- un nombre croissant de personnes morales adhérentes (+ 5 %), renforçant ainsi l'autonomie financière de l'association,
- des efforts dans la maîtrise des dépenses, inférieures de 1 600 € par rapport au budget prévisionnel 2015.

La somme des **charges d'exploitation** est passée de 207 645 € en 2013 à 204 537 € en 2014 pour descendre à 200 444 € en 2015 soit une **diminution globale de 4 % sur les trois derniers exercices**.

En parallèle, l'organisation interne et l'efficacité de l'équipe salariée ont permis de réaliser 90 % du programme d'action au 31 décembre 2015, tout en terminant la prestation pour la Région Rhône-Alpes dans le cadre du projet Interreg France-Suisse « Corridors biologiques ».

La part des **fonds dédiés** est en baisse depuis 2013. Elle concerne les subventions affectées aux actions non utilisées à la fin de chaque exercice comptable qui sont reportées sur l'exercice suivant de façon proportionnelle au reste à réaliser : de 26 912 € en 2013, elle est passée à 18 603 € en 2014 pour descendre encore à **12 864 € en 2015**. Elle traduit la résorption progressive du retard pris dans la mise en oeuvre du programme d'actions.

Après traitement comptable des fonds dédiés 2015 conformément aux engagements pris, le **résultat comptable de l'année est de 36 502 €**.

**Ce résultat viendra alimenter le fonds associatif** qui s'établit ainsi à **151 699 €**. Il correspond aux ressources appartenant à l'association et traduit son patrimoine.

En 2015, l'Association Rivière Rhône Alpes a conventionné pour un montant de **113 344 €** d'aides publiques et privées avec l'Agence de l'Eau RMC, la Région Rhône-Alpes, la DREAL Rhône-Alpes et EDF.



© Y.GOUGUENHEIM - IMAGE & RIVIÈRE

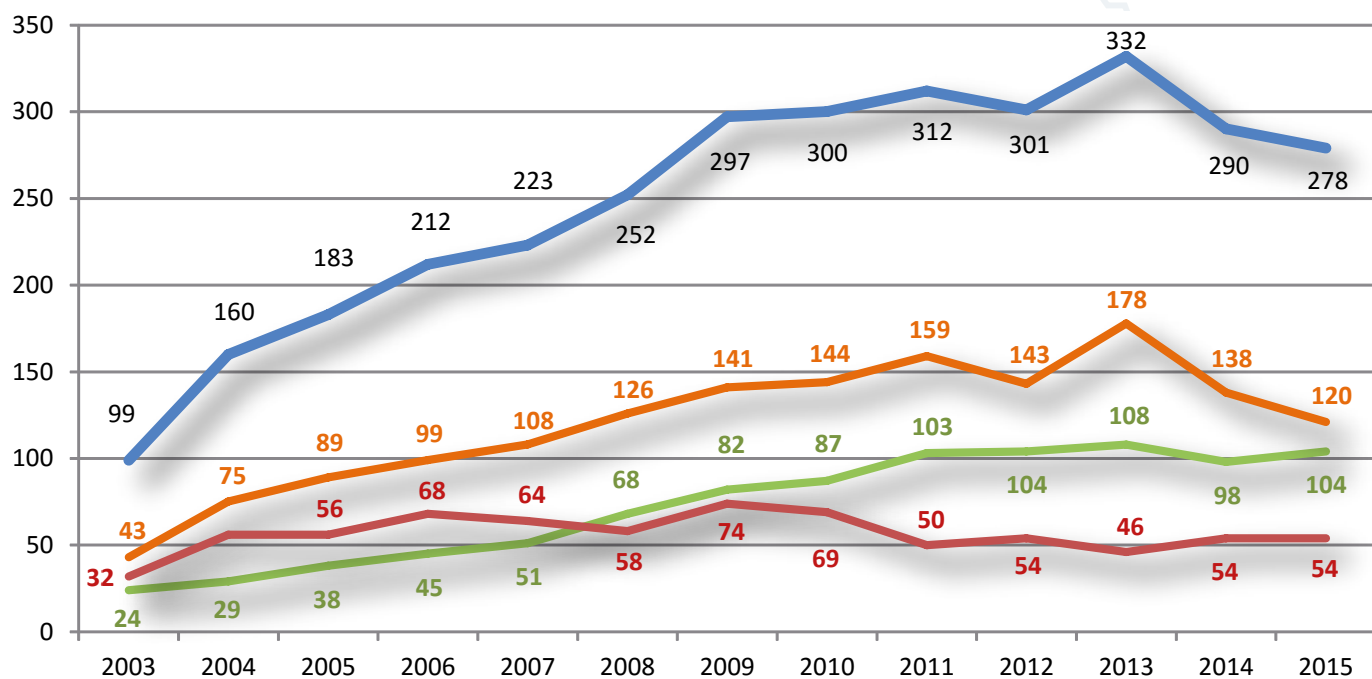


# LES ADHÉRENTS QUI SOUTIENNENT L'ARRA EN 2015

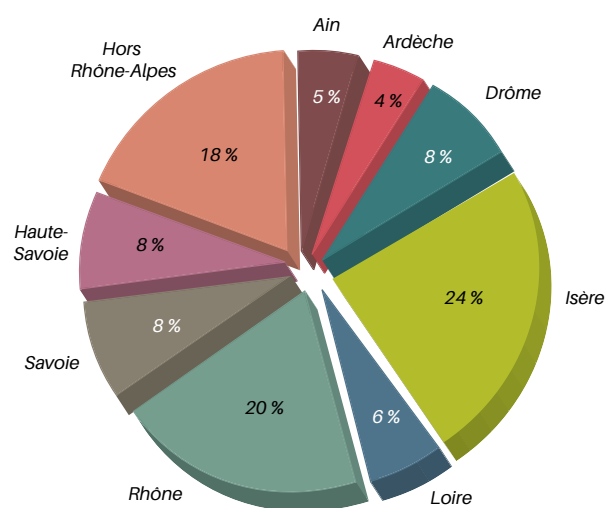
## UN RÉSEAU DE 1 013 PROFESSIONNELS !

En 2015, ce sont 174 personnes et 104 structures qui soutiennent l'ARRA par leur cotisation, soit **278 adhérents** !

Les structures adhérentes emploient 838 personnes physiques qui bénéficient de l'adhésion de leur structure. Le réseau est ainsi constitué de **1 013 professionnels** de la gestion de l'eau et des milieux aquatiques. Cela représente une augmentation de près de 10 % par rapport à 2014.



Évolution du nombre d'adhérents à l'ARRA entre 2003 et 2015 par catégorie d'adhésion



Origine des adhérents de l'ARRA en 2015

- Nombre total d'adhérents
- Structures
- Salariés
- En recherche d'emploi et étudiants

**A**  
 ABDILLA Bernard  
 ALBER Adrien  
 ALVARINA Lucie  
 ANIEL Julie  
 ARNAUD Michel  
 AUDE Clément  
 AVARELLO Thomas

**B**  
 BACQ Bruno  
 BALME-DEBIONNE Maud  
 BARRAU Florian  
 BESSIN Sabine  
 BEYREND Delphine  
 BIAUNIER Joris  
 BLIECQ Antoine  
 BOISSIER Martin  
 BÔNE Jean-Michel  
 BONNIN Vincent  
 BOUCHARD Astrid  
 BOUCHET Laurent  
 BOUDEAU Magali  
 BOUDIN Guillaume  
 BOYER Mireille  
 BRACQ François-Xavier  
 BRETON Aline  
 BREULL Yann  
 BRIERE Gilles  
 BROUST Perrine  
 BRUYERE Éric  
 BUGNET Guillaume

**C**  
 CACHOT Betty  
 CAGNANT Michaël  
 CARION Laure  
 CARRA Sylviane  
 CASSAGNE Laurence  
 CATZ Naima  
 CHAMPAULT Mathieu  
 CHAMPION Murielle  
 CHAPUIS Sébastien  
 CHAZELLE Blandine  
 CHERMERY Jean-Baptiste  
 CHENEVAL Cédric  
 COLLANGE Luc  
 COLLOT Virginie  
 CONSTANTIN-BERTIN Christel  
 CORNUT Sylvain  
 COSSIN Marc  
 COSSON Romuald  
 CREMILLE Léon-Etienne  
 CUSENIER Philippe

**D**  
 DA COSTA Julie  
 DE BOUVIER Hubert  
 DEBEURNE Fanny  
 DEDONDER Éric  
 DEHOTIN Judicaël  
 DELACOUR Lucille  
 DELAGE Clémentine  
 DELAHAYE Mireille  
 DELERIS Cédric  
 DELHOMME Denis  
 DELMAS Philippe  
 DESSUS Guillaume  
 DEVIDAL Fabien  
 DOMMANGET-GUILLIN Yann  
 DROIN Thierry  
 DUMAS Renaud  
 DUMOUTIER Julien  
 DUPLAN Alain

**F**  
 FABRE Marie-Françoise  
 FALQUE Cécile  
 FAYARD Olivier  
 FEBVRE Naïs  
 FILLATRE Pierre  
 FORESTIER-CROUZET Marie-Martine  
 FRACES Fabien  
 FRUGET Jean-François

**G**  
 GADIOLET Pierre  
 GALLIEN Élisabeth  
 GARCIA Grégory  
 GARDET Élodie  
 GASC Gaëlle  
 GAUMOND Anne-Sophie  
 GAUTHIER Benoit  
 GEHIN Blandine  
 GHIDINI Stéphane  
 GIOL Stéphane  
 GOUGUENHEIM Yannick  
 GRANGER Sylvain  
 GRAPIN Jean-Louis  
 GRATARD Gaëlle  
 GRIMBERT Héroïse  
 GRUFFAZ Frédéric  
 GUSO Yann

**H**  
 HAMM Adrien  
 HAMONET Vincent  
 HILAIRE Mélanie

**J**  
 JACQUEMIN Valérie  
 JOSSET Aurélie  
 JOUANNY Jean-Rémi  
 JULIEN Bérengère

**L**  
 LAIGROZ Cécile  
 LALLIAS Sandrine  
 LAMBELAIN Johan  
 LAMOUILLE-HEBERT Marie  
 LAPAUZE Pierre  
 LE GALL Pauline  
 LEPRÊTRE Émilie  
 LOUIS Mathias  
 LUCZYSZYN Hélène

**M**  
 MALINEAU Jonathan  
 MARCAGGI Grégory  
 MARCHWICKI Émilie  
 MAREY Pierre  
 MARIN Lucile  
 MARTIN Claude  
 MAURY Hélène  
 MECHIN Marylou  
 MERCIER Dimitri  
 MERCIER Pascale  
 MESLIER Sylvain  
 MIGAYROU Pierre  
 MOINE Lauren  
 MOINS Isabelle  
 MONTAGNAT Francis

**N**  
 NAVARRO Olivier  
 NOIROT Brice

**O**  
 OYON Clément

**P**  
 PARENT Véronique  
 PARMENTIER Mathieu  
 PASQUALI Thomas  
 PATTEE Éric  
 PAYOT Lionel  
 PERETTI-ROY Annie  
 PERIN Marie  
 PERSICO Céline  
 PERSICOT Grégory  
 PETIT Catherine  
 PETITPREZ Marion  
 PIERRET Aurélie  
 PIONCHON Pierre  
 POULLET Paul

**R**  
 REIGNIR Johannès  
 RENAUD Lou  
 RICHARD Aloïs  
 RICHARD Olivier  
 ROBIN Delphine  
 ROLIN Camille

**S**  
 SAINT-PIERRE Jérémie  
 SAURON Olivier  
 SERVAIRE Michel  
 SIBILLE Ashley  
 SOULLIAERT Éric  
 STAERCK Jean-François  
 SURRE Christian

**T**  
 TARDY Bernard  
 THEVENET Grégoire  
 THIOLLIER Joseph  
 THIZY Thomas  
 TOCHON Emmanuel  
 TORCOL Emma  
 TRANSON Aurélien  
 TREMOULET Joël  
 TRIBOULET Jean-Pierre  
 TRUJILLO-MALAFOSSE Diana  
 TUCCI Marion

**U**  
 USTAL Magali

**V**  
 VELAS Roger  
 VERBRUGGHE Solenne  
 VERJUS LAGRANDCOURT Gaëlle  
 VEYRON Laurence  
 VILLARD Vincent  
 VIRGILE Benoît

**W**  
 WEROCHOWSKI Antoine  
 WINOCQ Carole

**X**  
 XAVIER Bastien



## LES ADHÉRENTS QUI SOUTIENNENT L'ARRA EN 2015

### LES 62 STRUCTURES GESTIONNAIRES DE BASSIN VERSANT

Communauté de Communes du Pays de Gex  
Communauté de Communes Bugey Sud  
Syndicat des Rivières des territoires de Chalaronne  
Syndicat Intercommunal à Vocation Unique du Lange et de l'Oignin  
Syndicat Intercommunal d'Aménagement du bassin versant de l'Albarine  
Syndicat Intercommunal d'Aménagement et d'Entretien de la Reyssouze et ses Affluents  
Syndicat Mixte du Bassin Versant de la Basse Vallée de l'Ain  
Syndicat Mixte Veyle Vivante



Association Départementale Isère Drac Romanche  
Communauté de Communes du Grésivaudan  
Communauté de Communes du Pays de Saint Marcellin  
Communauté de Communes "Les Vallons de la Tour"  
Parc Naturel Régional du Vercors  
Syndicat de Rivières des 4 Vallées  
Syndicat Intercommunal du Bassin de la Fure  
Syndicat Intercommunal de la Gresse et du Drac aval  
Syndicat Intercommunal des Marais de Bourgoin-Jallieu  
Syndicat Interdépartemental d'Aménagement du Guiers et de ses Affluents  
Syndicat Mixte d'Aménagement du Bassin de la Bourbre  
Syndicat Mixte Intercommunal du Rhône Court Circuité Loire - Ardèche - Isère - Drôme



Communauté de Communes Hermitage Tournonais  
Communauté de Communes Privas Centre Ardèche  
Syndicat de Rivière du Chassezac  
Syndicat Mixte Ardèche Claire



Charlieu Belmont Communauté  
Communauté d'Agglomération Loire Forez  
Communauté d'Agglomération de St-Etienne Métropole  
Communauté d'Agglomération du Roannais  
Communauté de Communes des Vals d'Aix et Isable  
Roannaise de l'eau - Syndicat du cycle de l'eau  
Syndicat Mixte des rivières du Sornin et de ses Affluents  
Syndicat Mixte du Bassin Versant du Lignon, de l'Anzon et du Vizézy  
Syndicat interdépartemental mixte à la carte pour l'aménagement de la Coise

Communauté d'Agglomération Valence Romans Sud Rhône-Alpes  
Communauté de Communes Porte de DROMARDECHE  
Syndicat Intercommunal pour l'Aménagement de la Barberolle  
Syndicat Mixte de la Rivière Drôme  
Syndicat Mixte du Bassin du Roubion et du Jabron  
Syndicat Mixte du Bassin Versant de la Véore



Métropole de Lyon  
Syndicat d'Aménagement et de Gestion de l'Yzeron, du Ratier et du Charbonnières  
Syndicat de Mise en valeur, d'Aménagement et de Gestion du Bassin Versant du Garon  
Syndicat de Rivières Brévenne-Turdine  
Syndicat Intercommunal du Gier Rhodanien  
Syndicat Mixte de Réaménagement de la Plaine des Chères et de l'Azergues  
Syndicat Mixte des Rivières du Beaujolais  
Syndicat Mixte du Rhins-Rhodon-Trambouzan et Affluents





## LES ADHÉRENTS QUI SOUTIENNENT L'ARRA EN 2015

Assemblée du Pays Tarentaise Vanoise  
Chambéry Métropole  
Comité InterSyndical pour l'Assainissement du Lac du Bourget  
Syndicat du Haut-Rhône  
Syndicat Mixte du Bassin Versant Arly



Communauté de l'Agglomération d'Annecy  
Syndicat Intercommunal à Vocation Unique du Foron du Chablais Genevois  
Syndicat Mixte d'Aménagement de l'Arve et ses Abords  
Syndicat Mixte d'Étude du Contrat de Rivière des Usses  
Syndicat Mixte des Affluents du Sud-Ouest Lémanique  
Syndicat Mixte Interdépartemental d'Aménagement du Chéran

### » ET HORS RHÔNE-ALPES

Syndicat Mixte de Gestion Intercommunautaire du Buëch et de ses Affluents (05)  
Syndicat InterCommunal d'Aménagement de la Loire et de ses Affluents (43)  
Syndicat Mixte de la Vallée de la Veyre et de l'Auzon (63)  
Syndicat Mixte d'Études et de Travaux pour l'Aménagement du Durgeon et de ses affluents (70)

### LES 7 INSTITUTIONS DÉPARTEMENTALES ET ÉTABLISSEMENTS PUBLICS

Conseil Départemental de la Drôme (26)  
Conseil Départemental de l'Isère (38)  
Conseil Départemental de la Loire (42)  
Conseil Départemental du Rhône (69)  
Conseil Départemental de la Savoie (73)  
Direction Départementale des Territoires de l'Isère (38)  
Direction Régionale de l'Alimentation de l'Agriculture et de la Forêt de Rhône-Alpes (DRAAF)

### LES 24 BUREAUX D'ÉTUDES ET ENTREPRISES

Alpes Paysage	Eau de Grenoble	PROGEO Environnement
AMÉTEN	Eco-SAULE'ution	OXALIS
ARTELIA Eau & Environnement	EDF - Délégation Régionale	RIPARIA
A.T.EAU	GECO Ingénierie	SCE
BIOMAE	GEN - TERE0	SIRAP
BURGEAP Ingénieurs conseils	GeoPeKa	SNCF - Pôle Régional Ingénierie
Compagnie Nationale du Rhône	HTV SAS	VALERIAN SA
Dynamique Hydro	Hydrétudes	VD Ingénierie

### LES 6 ORGANISMES DE FORMATION ET DE RECHERCHE

Centre de Formation Professionnelle Forestière  
Irstea (Institut de recherche en sciences et technologies pour l'environnement et l'agriculture)  
Lycée d'Enseignement Général et Technologique Agricole de Vienne Seyssuel - AGROTEC  
Lycée Agricole de Poisy - ISETA  
Université Lumière - Lyon 2 - Faculté GHHAT  
Université Pierre-Mendès France - Grenoble 2 - Centre de recherche en Économie de Grenoble

### LES 5 ASSOCIATIONS

Association Française de Limnologie  
Groupe de Recherche Rhône-Alpes sur les Infrastructures et l'Eau  
Fédération pour la pêche et la protection des milieux aquatiques de l'Ardèche  
Migrateur Rhône Méditerranée  
Union des associations syndicales de l'Isère



## POURQUOI ADHÉRER À L'ARRA ?

### ÊTRE ADHÉRENT C'EST :

- > Soutenir l'action de l'association et être acteur du développement d'un réseau de professionnels qui œuvrent pour la protection et la gestion globale des milieux aquatiques,
- > Défendre le principe d'une gestion globale concertée à l'échelle des bassins versants,
- > Orienter les actions de l'association en fonction de ses attentes,
- > Être informé prioritairement des journées et sorties de terrains,
- > Bénéficier de tarifs préférentiels pour nos journées techniques et pour les manifestations desquelles nous sommes partenaires,
- > Être accompagné et bénéficier de retours d'expériences pour la mise en œuvre opérationnelle de la GEMAPI,
- > Accéder à votre espace membres sur [www.rivierhonealpes.org](http://www.rivierhonealpes.org) et disposer de l'ensemble des documents produits par l'ARRA : actes et diaporamas des journées, cahiers des charges, annuaire professionnel, photos...

### L'ARRA C'EST AUSSI...

- > Des sorties de terrain gratuites pour favoriser l'échange d'expériences et valoriser les actions mises en place localement par les structures de gestion de Rhône-Alpes,
- > Des documents techniques, visant à capitaliser et diffuser les connaissances et les retours d'expériences des acteurs de la gestion des milieux aquatiques (comptes rendus, cahiers techniques, guides, ...),
- > Des réseaux régionaux et groupes de travail pour des professionnels ciblés : *assistants de gestion, animateurs agri-phyto, animateurs SAGE, techniciens de rivière,*
- > Des innovations techniques et des liens avec la recherche scientifique par l'intermédiaire de projets structurants,
- > Des partenariats techniques dans des domaines complémentaires à la gestion des milieux aquatiques : urbanisme, biodiversité, éducation à l'environnement, sciences sociales, ...
- > Un site web de référence au niveau national pour les professionnels des milieux aquatiques (plus de 4 000 visites par mois),
- > La promotion de l'emploi et des métiers de la gestion des milieux aquatiques,
- > La liberté d'expression pour les professionnels en dehors d'un cadre institutionnel,
- > Un conseil d'administration composé de 12 membres bénévoles, cinq salariés à temps plein, des membres actifs, des partenaires impliqués.

## REMERCIEMENTS

### NOUS TENONS À REMERCIER CHALEUREUSEMENT :

- > nos adhérents pour leur confiance accordée chaque année et pour leurs encouragements,
- > les bénévoles, les membres du conseil d'administration et l'ensemble des adhérents qui s'impliquent au quotidien dans la vie de l'association,
- > nos partenaires sur les différents projets pour nos échanges toujours très riches et stimulants,
- > nos salariés pour leur engagement quotidien au service du réseau,
- > nos partenaires techniques et financiers pour leur soutien :



#### Crédit photographique des pages de couverture :

**1<sup>ère</sup> de couverture :**  
**Yannick Gouguenheim**  
Image & Rivière  
Tel : 06 47 78 67 90  
[image.riviere@gmail.com](mailto:image.riviere@gmail.com)  
[www.image-riviere.com](http://www.image-riviere.com)

**4<sup>ème</sup> de couverture :**  
**Nicolas Valé**  
Association Rivière Rhône Alpes

#### Impression :

**Nordine Dakkari**  
Cyberprint  
Tel : 06 67 71 11 93  
[contact@cyberprint.org](mailto:contact@cyberprint.org)  
[www.cyberprint.org](http://www.cyberprint.org)



# rapport d'activité 2015



ASSOCIATION  
**RIVIÈRE RHÔNE ALPES**

7 rue Alphonse Terray - 38000 GRENOBLE

Tél : 04 76 48 98 08

[arra@riviererhonealpes.org](mailto:arra@riviererhonealpes.org)

[www.RIVIERERHONEALPES.org](http://www.RIVIERERHONEALPES.org)