



# **Communication et sensibilisation**

**Animations pédagogiques sur le thème  
de l'eau et des milieux aquatiques**

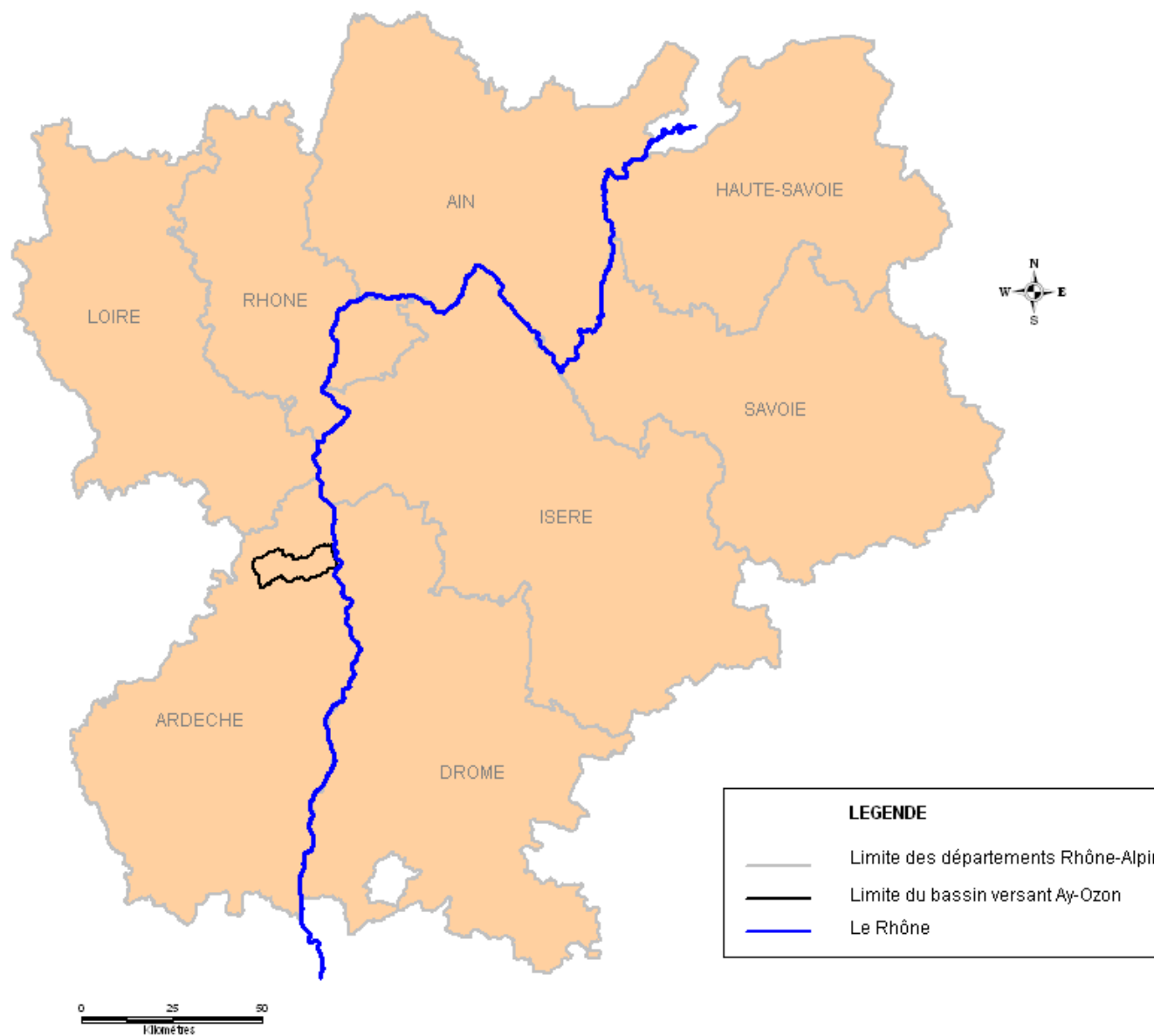


- ✓ **Présentation du syndicat**
- ✓ **Le volet C du Contrat de rivière**
- ✓ **Mise en œuvre du projet pédagogique**
  - ✓ **Contenu des animations**
    - ✓ **Bilan - évaluation**

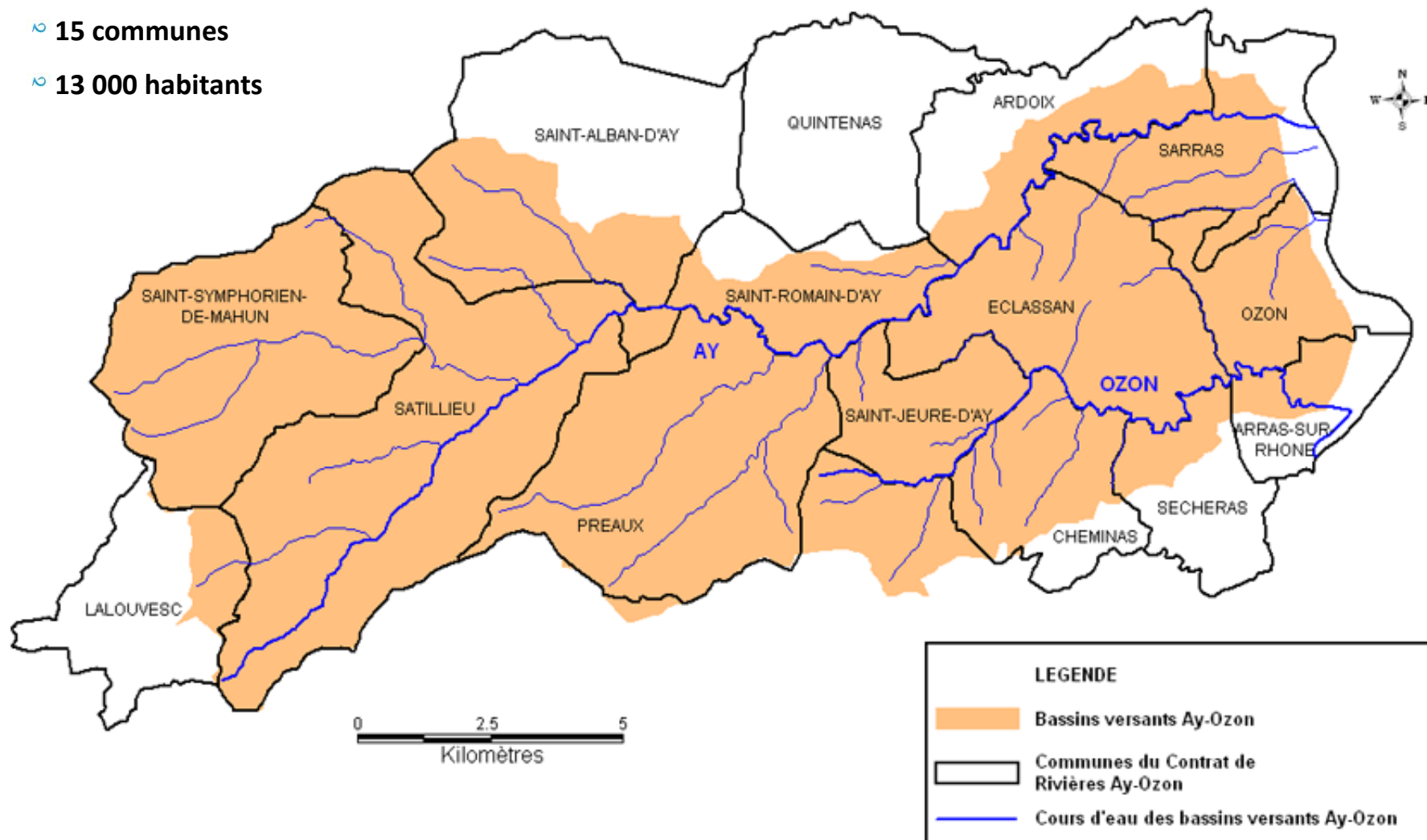


## Présentation du syndicat

- ✓ **15 communes du Nord Ardèche**
- ✓ **Création en 1997**
- ✓ **1er Contrat de Rivières (1998-2002)**
- ✓ **Mise en place d'un SPANC (2005-2006)**
- ✓ **2nd Contrat de Rivières (2012-2017)**
- ✓ **1CM, 1 TR, 1T SPANC, ½ SC**



- ∞ 2 cours d'eau
- ∞ 160 Km<sup>2</sup>
- ∞ 15 communes
- ∞ 13 000 habitants





- ✓ **C1.1 : Animations pédagogiques**
- ✓ **C1.2 : Supports de communication (bulletin d'information, plaquettes de sensibilisation...)**
- ✓ **C1.3 : Exposition et soirées contes**
- ✓ **C1.4 : Protection réglementaire, protection ZH**
- ✓ **C1.5 : sensibilisation élus AC et ANC**
- ✓ **C1.6 : Démarche de réduction des phytosanitaires**
- ✓ **C1.7 : Visites terrains et manifestations**
- ✓ **C2 : Postes**
- ✓ **C3 : Programme d'évaluation et de suivi du Contrat**



### **C1.1 : Animations pédagogiques**

- ✓ **Fiche action établie pour les 6 années du Contrat**
- ✓ **MO : SMAO**
- ✓ **Priorité action : 1**
- ✓ **Objectifs :**
  - **Sensibiliser les enfants sur les notions et les enjeux liés à l'eau et aux milieux aquatiques**
  - **Eveiller la curiosité des enfants sur l'environnement qui les entoure**
  - **Développer une sensibilité et un respect à l'environnement**
- ✓ **Estimatif financier : 4 800 € TTC/an ; Aide : 50% AE et 30% Région**
- ✓ **Indicateurs de suivi : nombre d'élèves touchés par les animations scolaires**





## Préparation en amont

- ✓ **Courrier adressé aux écoles primaires du territoire Ay-Ozon (mai-juin)**
- ✓ **Choix de deux écoles en réunion bureau (président et Vice-P)**
- ✓ **Rencontre des enseignants (septembre-octobre)**

Présentation du projet pédagogique et ajustement en fonction de la volonté de l'enseignant

Calage des dates d'intervention

- ✓ **Mise au propre du projet pédagogique et envoi à l'enseignant pour validation par l'IEN**





## Préparation en amont

- ✓ **Rédaction et envoi des dossiers de demande de subvention (octobre)**  
Animation gratuite / matériel fourni par le syndicat
- ✓ **Transmission à l'enseignant d'un courrier adressé aux enfants + dessine moi une rivière**
- ✓ **Transmission à l'enseignant d'un courrier adressé aux parents**
- ✓ **Récupération du listing des élèves (âge, date naissance, adresse)**
- ✓ **Demande de devis auprès de nos partenaires habituels (FD, association pêche locale, associations EEDD locales) + calage dates**
- ✓ **Préparation des animations (novembre à janvier)**

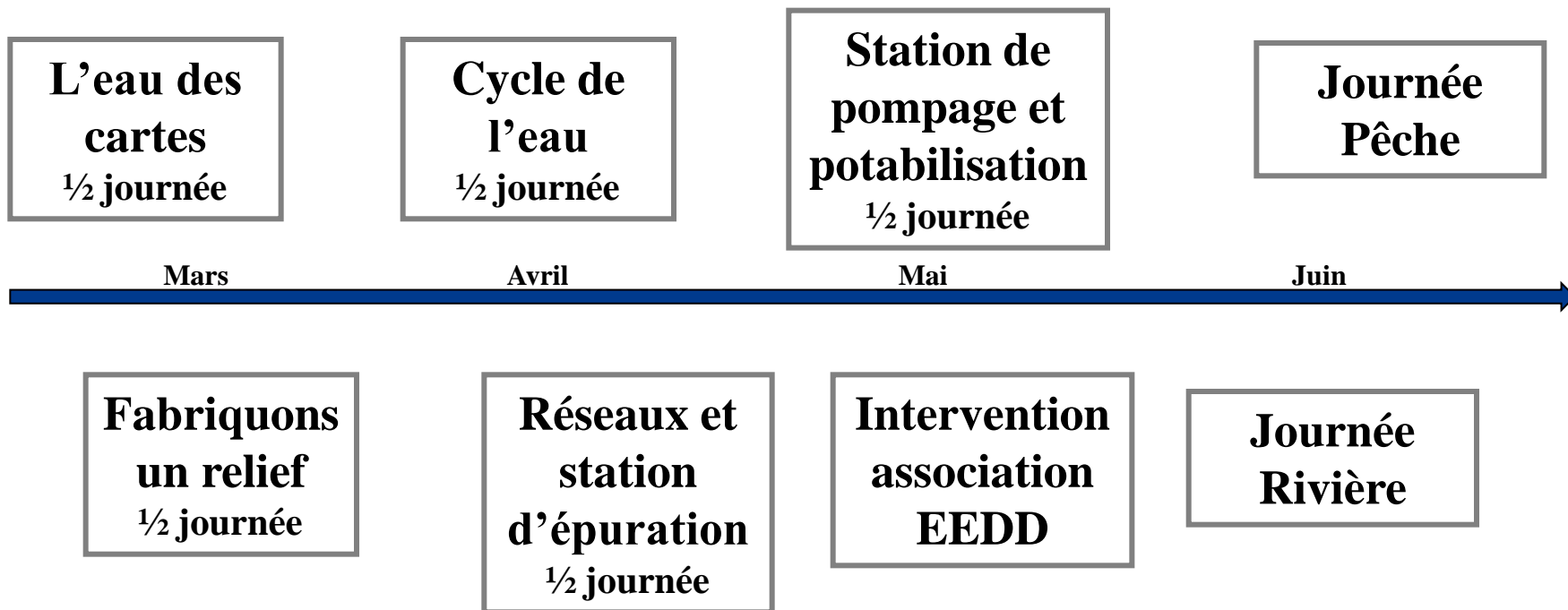
**Bilan matériel : achat éventuel du matériel manquant**

**Mise à jour et impression des fiches « activité »**



## Contenu des animations

- ✓ Nombre d'intervention variable, en fonction de l'attente de l'enseignant
- ✓ 7 animations proposées (4,5 jours) + intervention association EEDD





## L'eau des cartes

- ✓ **Activité en classe sur la demi journée**
  - ✓ **Matériels utilisés : carte IGN, boussole, curvimètre**
  - ✓ **Objectifs de la séance :**
    - **savoir utiliser une carte, une boussole et un curvimètre**
    - **comprendre les notions d'orientation de carte, de points cardinaux, d'échelle, de légende...**
    - **repérer l'eau sur les cartes**
- **Cette 1ère animation permet de faire connaissance avec les élèves et leur apporte des notions utiles pour la 2nd animation**



# L'eau des cartes





## Fabriquons un relief

- ✓ **Activité en classe sur la demi journée**
- ✓ **Matériels utilisés : carte IGN, carton plume, scie à chantourner, colle, crayons**
- ✓ **Objectifs de la séance :**
  - **créer la commune en relief à partir d'une carte IGN et de carton plume**
  - **comprendre les notions de courbes de niveau, bassin versant, amont, aval, source, confluence, altitude. Savoir utiliser une scie à chantourner.**

**Ps : bilan systématique de l'activité précédente en début de séance**



# Fabriquons un relief



## Le cycle de l'eau (grand cycle)

- ✓ **Activité en classe sur la demi journée**
- ✓ **Constitution de plusieurs groupes (3 ou 4 selon le nombre d'élèves) qui réalisent des activités différentes puis présentent leurs expériences à la classe après la récré**
- ✓ **Matériels utilisés : divers matériels**
- ✓ **Objectifs de la séance :**  
réaliser des expériences permettant de mettre en évidence les notions du cycle de l'eau (évaporation, condensation, précipitation, ruissellement, infiltration, évapo-transpiration, perméabilité...)



# Le cycle de l'eau

Prénom : Margot      **Le volume de l'eau**

**Déroulement expérience 1**

Matériel : une seringue, plusieurs béciers, une bassine, plusieurs pipettes, eau.

**Rappel : 1 litre = 10 dl = 100 cl = 1000 ml**

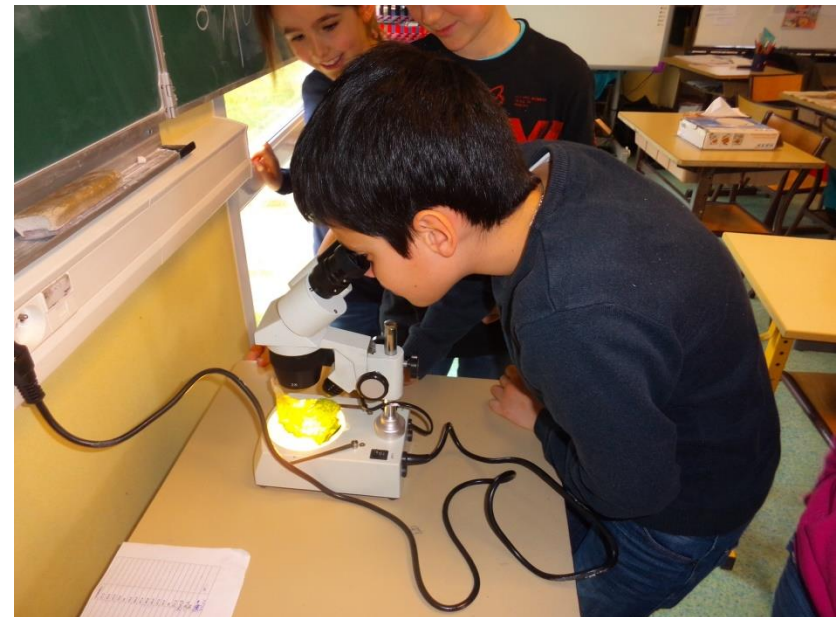
1 Dessinez le matériel de la liste en classant de la plus petite à la plus grande capacité.

Le + précis      ←      →      Le - précis

- 1 A l'aide d'un grand bécier, versez 1,9 litre d'eau dans la bassine.
- 2 A l'aide d'un petit bécier, versez 0,06 litre (soit 60 ml) d'eau dans la bassine.
- 3 A l'aide de la seringue, versez 0,032 litre (soit \_\_\_ ml) d'eau dans la bassine.
- 4 A l'aide d'une des pipettes, versez 0,008 litre (soit \_\_\_ ml) d'eau dans la bassine.
- 5 Insérez le volume d'eau de la bassine dans la phrase ci-dessous

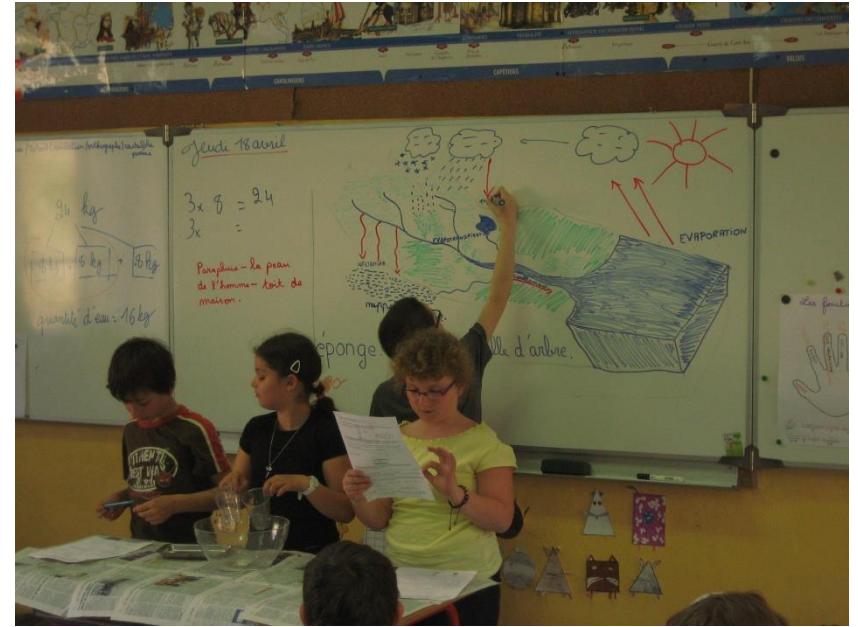
**L'Être humain doit boire en moyenne \_\_\_ litres d'eau par jour pour être en bonne santé.**

- 1 En sachant qu'un litre d'eau pèse un kilogramme, combien pèse l'eau contenue dans la bassine ?
- 2 A l'aide de la balance, en déduire le poids de la bassine :





# Le cycle de l'eau





## Réseaux et station d'épuration (petit cycle)

- ✓ **Activité sur la demi journée**
- ✓ **Matériels utilisés : colorant « fluorescéine » biodégradable**
- ✓ **Objectifs de la séance :**
  - **appréhender le devenir des eaux usées grâce au suivi des eaux usées de l'école jusqu'à la station d'épuration**
  - **découvrir l'existence de nombreux réseaux souterrains et comprendre leur fonctionnement (eaux usées, eau potable, eaux pluviales, gaz, EDF...)**
  - **comprendre le fonctionnement d'une station d'épuration et son utilité pour l'environnement**

**Ps : + remise fiche enquête pour la maison**



# Réseaux et station d'épuration





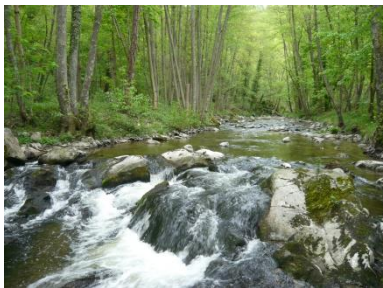
## **Station de pompage et potabilisation (petit cycle)**

- ✓ **Activité sur la demi journée**
- ✓ **Objectifs de la séance :**
  - **découvrir le fonctionnement d'une station de pompage et d'une usine de potabilisation**
  - **comprendre l'importance de ne pas polluer les eaux**
  - **découvrir l'existence de nombreux réseaux souterrains et comprendre leur fonctionnement**
  - **Aborder les questions d'accessibilité à l'eau et du prix de l'eau**



# Station de pompage et potabilisation





**Intervention d'une association EEDD :  
conférence audiovisuelle et interactive :  
L'eau, une ressource durable ?**

- ✓ **Activité sur 2H :**
- ✓ **Objectifs de la séance :**
  - **Ré-aborder les notions du cycles de l'eau de manière « théâtrale »**

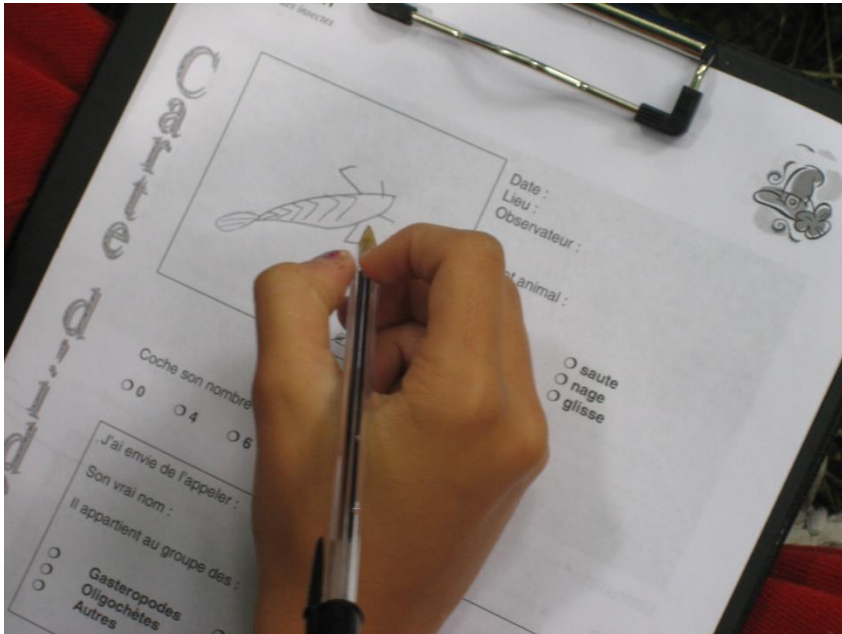




### **Journée découverte de la rivière**

- ✓ **Activité sur la journée**
- ✓ **Constitution de plusieurs groupes (3 à 4 selon le nombre d'élèves) qui réalisent des activités différentes puis présentent leurs expériences à la classe après la pause du midi**
- ✓ **Objectifs de la séance : découvrir le fonctionnement d'un cours d'eau et la vie qui l'entoure :**
  - **découvrir les insectes et leurs adaptations**
  - **déterminer la qualité de l'eau en fonction des insectes présents**
  - **déterminer la qualité de l'eau en fonction de paramètres physico-chimiques (t°, Ph, oxygène dissout, nitrate, ...)**
  - **découvrir la diversité du cours d'eau (vitesse du courant, profondeur...)**
  - **découvrir la ripisylve, ses caractéristiques et son intérêt**
  - **Aborder la notion de chaîne alimentaire**

# Journée découverte de la rivière



2014/06/10



## Journée pêche

- ✓ **Activité sur la journée**
- ✓ **Constitution de deux groupes**
- ✓ **Objectifs de la séance :**
  - **Observer une démarche scientifique : la pêche électrique**
  - **Observer les poissons présents dans la rivière, leur diversité et leurs adaptations, notion de dynamique des populations**
  - **Aborder la biologie des poissons (reproduction, morphologie, respiration, nutrition...)**
  - **Découvrir la pratique de la pêche à la ligne**



# Journée pêche







## Coordination, mutualisation des moyens avec les partenaires

- ✓ **Le SMAO fournis tout le matériel pour les animations**
- ✓ **L'association de pêche et la FD07 fournissent le matériel de pêche**
- ✓ **Partenariat avec association pêche et FD : partenariat gagnant/gagnant ; remise d'un permis pêche à tous les enfants**





## Comment présenter nos missions de « riviéristes » aux enfants ?

- ✓ **Présentation du syndicat Ay-Ozon et de ses missions lors de la 1ere rencontre avec les enfants**
- ✓ **Lien systématique entre les activités proposées et nos missions de riviéristes : donner des exemples concrets de nos missions (intérêt des pêches électriques, entretien des ripisylves, étude qualité des eaux, étude piscicole/astacicole, assainissement collectif...)**
- ✓ **Les stagiaires du syndicat nous accompagne lors des animations : discussions sur le sujet du stage (écrevisse, plan de gestion ripisylve, plan de gestion ZH...)**



## Bilan action : nombre d'enfants sensibilisés

✓ **2 écoles suivies chaque années :**

→ **tout le projet pédagogique, soit 8 animations, proposé à la classe des grands (CE2 ou CM1 ou CM2)**

→ **animations ponctuelles proposées dans la classe des maternelles (les états de l'eau ; découverte de la rivière + constitution d'un aquarium en classe, visite STEP)**

**En moyenne : 67 élèves / an**

→ **40 à 55 élèves suivent tout le projet chaque année**

→ **30 à 50 élèves de maternelles ont des animations ponctuelles**



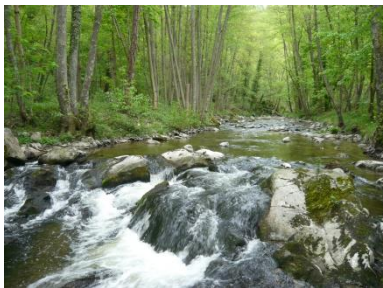


## **Bilan action : temps annuel consacré à l'action C1.1**

- ✓ **Temps d'animation chez les grands :  $4,5 \text{ jours} * 2 = 9 \text{ jours}$**
- ✓ **Temps d'animation chez les petits :  $1,5 \text{ jours} * 2 = 3 \text{ jours}$**
- ✓ **Temps de préparation  $\approx 8-9 \text{ jours}$**

**→ Soit une moyenne d'environ 20 jours/an pour le CM et 12 jours pour le TR**

**Ps : temps de préparation très variable en fonction de l'animation :  
Lecture carte, relief, cycle de l'eau, STEP : préparation rapide  
Journée pêche, journée rivière : longue préparation (contact partenaires et propriétaires, débroussaillage...)**



- ✓ Prestations FD07  $\approx$  1320 €
- ✓ Prestations association pêche  $\approx$  470 €
- ✓ Prestation association EEDD  $\approx$  400 €
- ✓ Achat petits matériels  $\approx$  300 € à 700 €
- ✓ Déplacements car  $\approx$  0 à 700 €

**Total : entre 2500 € TTC et 3600 € TTC annuel  
(autofinancement entre 500 € et 720 €)**

**Ps : coût postes non pris en compte**



### POUR LES ENFANTS

- ✓ **L'animateur** : as-tu compris ce qu'il t'a raconté ; est ce qu'il t'a laissé chercher ; était il disponible quand tu en avais besoin, ...
- ✓ **Le groupe** : quelle ambiance dans ton groupe, as-tu eu des difficultés pour écouter les autres, dire aux autres ce que tu voulais ; être écouté par les autres...
- ✓ **Le projet** : était il facile/plutôt difficile...; pense tu être allé trop vite/à ton rythme...; es tu satisfait du projet...
- ✓ **Les activités** : as-tu eu l'impression de faire toujours la même chose/changer trop souvent d'activité...qu'as-tu apprécié dans le projet...

### POUR L'ENSEIGNANT

- ✓ **La préparation** : était elle suffisante ; rencontre avec l'animateur ; ...
- ✓ **Le déroulement** : que pensez vous de l'organisation, de la durée, du rythme, des contenus ; la pédagogie était elle adaptée aux enfants...
- ✓ **Le prolongement** : pensez vous évaluer vos élèves, donner une suite aux animations...
- ✓ **Intégration dans les programmes scolaires**
- ✓ **Sécurité** : gestion du groupe par l'animateur ; consignes données aux enfants / accompagnateurs ; appréciation globale sur la sécurité.
- ✓ **Appréciation globale...**



### Aspects positifs

- ✓ **Coût financier**
- ✓ **Image du syndicat positive (enfants, citoyens, élus)**
- ✓ **Relation consolidées avec les partenaires (FD, asso. pêche, SAUR, employés communaux...)**
- ✓ **Bonne connaissance du territoire (ou faire les animations)**
- ✓ **Gratifiant et valorisant**
- ✓ **Action reprise par les élus pour communiquer**

### Aspects négatifs

- ✓ **Temps consacrés**
- ✓ **Peu d'évolution dans le contenu des animations et le matériel utilisé (pas de matériel interactif...)**

**Action phare du Contrat de rivière, soutenue et sollicitée par les élus locaux**







© 2006 Parc naturel régional Livradois-Forez

# LES ENFANTS VOUS PARLENT DE L'EAU



Graphismes, animations, et conception DVD The Lab Production & Studio Analog

# *Justification :*

- **Problématique planétaire**
- **Mission d'expérimentation des Parcs**
- **Mise en place du SAGE DORE sur le Livradois-Forez**
- **Cohérence avec la politique régionale et départementale**





***Finalité :***

**Permettre à l'enfant de devenir un citoyen informé et concerné par l'avenir et l'utilisation de l'eau, notamment moins en consommer au quotidien à l'école et à la maison.**

**L'EAU**

***Enjeux, problématique et messages :***

- connaître les ressources, les atteintes à l'environnement, les disparités nord/sud ;
- moins consommer.

***Moyens : un projet fédérateur***

- Phase de sensibilisation sur le thème de l'eau.
- Mise place d'un projet dans la classe, recherche, visite...
- Création d'une production.
- Valorisation.

## Partenariat institutionnel :

1. Rectorat de l'académie de Clermont-Ferrand,
2. Conseil régional Auvergne,
3. ADEME,
4. DIREN,
5. Conseil général du Puy-de-Dôme,
6. L'Agence de l'eau Loire-Bretagne.



## Partenariat Privé :

1. CAISSE D'ÉPARGNE,
2. EDF,
3. AVENTIS,
4. GDF.



## Partenariat Education Nationale

1. Conventionnement avec le Rectorat de l'académie de Clermont-Ferrand.
  2. Cellule de travail avec les IEN des circonscriptions, les EMALA du CRDP, les conseillers pédagogiques arts plastiques.
  3. Animation pédagogique avec l'ensemble des enseignants inscrits au projet en début d'année.
  4. Lien avec les programmes scolaires.
  5. Lien avec Eauvergne Eaumonde.
- Cette action s'inscrit dans la politique mise en œuvre par le gouvernement « relancer et généraliser l'éducation à l'environnement vers un développement durable dans le système scolaire français ».



# Calendrier du projet

<b>Septembre à Février</b>	<b>Découverte de l'eau</b>	<b>Animations en classe ou visites de sites</b> <i>- Animation du Parc ou de ses partenaires en classe ou sur site.</i>
<b>Novembre à Février</b>	<b>Sensibilisation au rôle de l'image</b>	<b>Animation(s) pédagogique(s) pour les enseignants.</b> <b>Ateliers pour les enfants.</b>
<b>Février à mai</b>	<b>Réalisation d'une production</b>	<b>Ateliers pour les enfants ou créations en classe (films, photos, expos, carnets de voyage, dessins, romans...).</b>
<b>Juin</b>	<b>Valorisation des productions Echanges avec d'autres élèves</b>	<b>Rencontre</b> <i>organisée à la Maison du Parc.</i> <i>Ces journées seront l'occasion pour les classes de présenter leurs productions.</i>



Livradois-Forez

# Découverte de l'eau

Les intervenants :

Le Parc

La Catiche du Lac d'Aubusson

Les Petits Débrouillards



nergie



DVD



LAC D'AUBUSSON D'AUVERGNE

LA CATICHE Education à l'Environnement



# Des outils de découverte de l'eau



*Projet fédérateur  
en Livradois-Forez*



LES ENFANTS VOUS PARLENT  
DE L'EAU

## Dossier Pédagogique



« cinergie »

Année 2005-2006

Parc naturel régional Livradois-Forez  
B.P.17 - 63080 St Gervais sous Meymont

Tél. 04 73 95 57 57 - Télécopie 04 73 95 57 84 - Courriel : [jc.corbel@parc-livradois-forez.org](mailto:jc.corbel@parc-livradois-forez.org)





# Sensibilisation au rôle de l'image

- Plusieurs possibilités :

1. Emprunt de la malle pédagogique
2. Interventions des EMALA du CRDP et de CINE-PARC



# Réalisation d'une production

1- Production cinématographique :

Cinéma d'animation, reportages, fictions...

Accompagnement par des réalisateurs professionnels.



ie



© 2006 Parc naturel régional Livradois-Forez

# LES ENFANTS VOUS PARLENT DE L'EAU



Les 9 productions  
audiovisuelles ont  
été rassemblées  
dans un DVD



Graphismes, animations, et conception DVD The Lab Production & Studio Analog





# Une rencontre est organisée à la Maison du Parc les 8 et 9 juin

Valorisation des productions  
Echanges avec d'autres classes



DVD



# Le projet en chiffre

- 32 classes inscrites au projet.
- 36 demi-journées d'intervention en phase de sensibilisation.
- 9 courts métrages réalisés par les classes.
- 29 classes participantes aux journées de valorisation les 8 et 9 juin à la Maison du Parc.





© 2006 Parc naturel régional Livradois-Forez

LES ENFANTS VOUS  
PARLENT DE  
L'EAU

# Cinergie un souffle d'espoir



Graphismes, animations, et conception DVD The Lab Production & Studio Analog